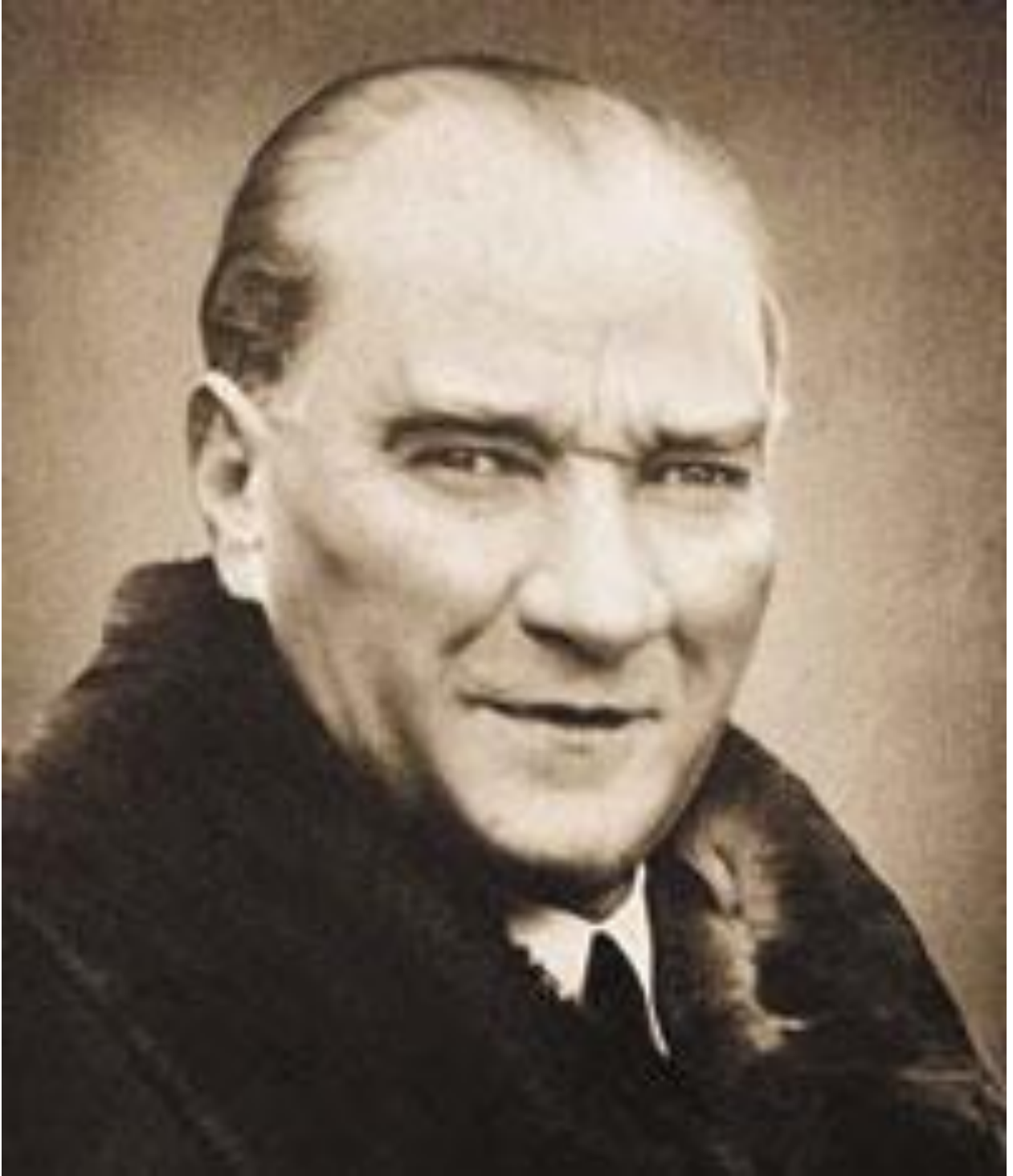




**BAŐISKELE
İLÇE MİLLİ EĐİTİM MÜDÜRLÜĐÜ
2015-2019
STRATEJİK PLANI**



Milli Eğitim'in gayesi yalnız hükümete memur yetiştirmek değil, daha çok memlekete ahlâklı, karakterli, cumhuriyetçi, inkılâpçı, olumlu, atılgan, başladığı işleri başarabilecek kabiliyette, dürüst, düşünceli, iradeli, hayatta rastlayacağı engelleri aşmaya kudretli, karakter sahibi genç yetiştirmektir. Bunun için de öğretim programları ve sistemleri ona göre düzenlenmelidir.

K. Atatürk

ÖNSÖZ



Kamu mali yönetimine etkinlik kazandırmak ve kurumların kültür ile kimliklerinin gelişimine ve güçlenmesine destek olan “stratejik planlama” ülkemizin Avrupa Birliğine uyum sürecine de giderek katılımcı bir yönetim tarzı benimsediğine ilişkin en önemli gelişmelerden biridir. Kalite beklentisinin arttığı günümüzde uygar ve etkili bir kamu yönetiminin oluşması ve dünyada yaşanan hızlı değişimlere hazırlıklı olunması için stratejik planlar her kurum için gerekli hale gelmiştir.

Kamu idarelerinin, hizmetlerini planlı olarak sunmaları, politika belirlemeleri, belirlenen politikaları uygulamaya geçirmeleri, bütçelendirmeleri, uygulamayı etkin olarak izleyerek değerlendirmeleri ve bulunulan konum ile gelecekte nerede olunacağını planlanması, kaynakların stratejik önceliklere göre dağıtılması, kaynak kullanım etkinliğinin hesap verilebilirlik ve şeffaflık çerçevesinde izlenmesi için önemli hale gelen stratejik planlar bir yol haritası olarak benimsenmelidir. Çünkü “Erişmek istedikleri bir hedefi olmayanlar, çalışmaktan zevk almazlar.”

Stratejik planlar, ulusal kalkınma planları, bölgesel planlar, il gelişim planları, ilçe kurum planları; kaynakların verimli, etkin, yerinde ve akılcı kullanılmasını sağlayacak böylece sürecin etkinliği artacaktır. Stratejik plan ve stratejik yönetim anlayışıyla tüm çalışanların fikir bazında ve uygulama alanında katılım/katkıları olacağı için, başarıyı artıracak olan kurum kültürü oluşumuna önemli destek sağlayacaktır.

Plan döneminde eğitime katkı sağlayacak projelerle eğitim kalitesinin yükselmesi hedeflenmiştir. İdari ve mali, insan kaynakları bakımından güçlü bir kurumsal yapının oluşturulması ve öğrencilere daha iyi bir eğitim sağlamak için okullarımızda stratejik plan ile eğitim-öğretimin gelecek planlaması yapılarak süreçler izlenecek ve hatalı sonuçların önüne geçilmeye çalışılacaktır. Eğitimde kalite daha da artacak böylece “Eğitimde kaybedilecek hiçbir fert yoktur” anlayışı ile bütün bireylerimiz verimli ve etkin eğitimden geçerek hayata hazır, mutlu, sağlıklı bireyler olarak yetişecektir.

2005 yılında yürürlüğe giren 5018 sayılı Kamu Mali Yönetimi ve Kontrol Kanunu çerçevesinde hazırlanan stratejik planlama, İlçe Milli Eğitim Müdürlüğümüz için de 2015-2019 yılları için hazırlanarak uygulanmaya başlanmıştır. İlçemizin eğitim öğretimdeki başarısının, uygulamaya konulan Stratejik Plan ile artarak devam edeceğini düşünüyorum; eğitim camiasına başarılar diliyorum.

Ali PARTAL
Başiskele Kaymakamı

SUNUŞ



Kamu için stratejik planlama, kurumlarını hizmetlerinin daha etkili bir biçimde sürdürebilmesi ve kamu yönetiminin daha etkin, verimli, hesap verebilir, değişim ve yeniliklere açık bir yapıya kavuşturulabilmesi için gereklidir.

Dünyada ve ülkemizde yaşanan hızlı değişimler, sorunları geçici tedbirlerle zamana yaymak yerine etkili ve kalıcı çözümler üretebilmek amacıyla kamu kurumlarını, uzun dönemli önlemler

almaya zorlamakta ve etkili bir kamu yönetimi için stratejik yaklaşımların geliştirilmesini gerekli kılmaktadır.

Bu değişim ve gelişim kamu kurumlarının stratejik planlarını hazırlamalarını, belirledikleri misyon ve vizyon doğrultusunda amaç, ve hedeflere ilişkin geliştirdikleri faaliyet ve projeleri bütçeleştirmelerini ve planın uygulanması safhasında etkili bir şekilde izleme ve değerlendirmenin yapılmasını gerektirmektedir.

Özellikle son yıllarda kamu yönetiminin yeniden yapılanması çerçevesinde kamu kurumlarının daha etkin ve verimli bir yapıya kavuşturularak hizmetin kalitesinin artırılması amaçlanmakta ve çeşitli yasal düzenlemeler ile buna hukuki bir temel oluşturulmaya çalışılmaktadır.

Bu yeni anlayış ile birlikte yerel ölçekte, kamuda planlı hareket etme dönemi başlamış ve katılımcılık ön plana çıkarılarak sivil toplum kuruluşlarına bir hayli görev ve sorumluluk yüklenmiştir. Kamu yönetimi ve sivil toplum kuruluşları bu değişim sürecine ayak uydurmak zorundadır. Günümüzde her şeyi yöneticilerden bekleme devrinin geride kaldığı herkes tarafından bilinmeli, toplumun tüm kesimleri yaşadığı şehre sahip çıkmalı, şehrin sorunlarına çözüm üretmede bir paydaş olarak yönetime katkı sağlama gerekliliği benimsemelidir.

Kocaeli; doğal ve kültürel değerleri yanında eğitim, sanayi potansiyeli ile ülke genelinde önde gelen şehirlerimizdendir. Başiskele ilçesi olarak özellikle eğitim, sosyal ve kültürle alanlardaki başarılarımızı devam ettirebilmek için bu Stratejik Planın çok önemli olduğuna inanıyor ve önümüzdeki 4 yılı şekillendirecek planımızı oluşturuyoruz.

Başiskele İlçe Milli Eğitim Müdürü olarak Stratejik Planın hazırlanmasında emeği geçen herkesi tebrik ediyor, planın ilimiz ve ülkemiz için yararlı olmasını temenni ediyorum.

İrfan Zeki ER
İlçe Milli Eğitim Müdürü



GİRİŞ

5018 Sayılı Kamu Mali Yönetimi ve Kontrol Kanunu ile 5302 sayılı İl Özel İdaresi Kanunu, kamu kurumlarının stratejik plan hazırlamalarını zorunlu hale getirmiş ve böylelikle kamuda ciddi bir değişim ve gelişimin öncüsü olmuştur.

Kamu mevzuatımız için çok yeni bir kavram olan stratejik planlama, kamu kurumlarının varlığını daha etkili bir biçimde sürdürebilmesi ve kamu yönetiminin daha etkin, verimli, hesap verebilir hale gelmesi, değişim ve yeniliklere açık bir yapıya kavuşturabilmesi için temel bir araç olarak gündeme gelmiştir.

Stratejik planlama; katılımcı ve esnek bir planlama yaklaşımı ile kurumların mevcut durumlarından hareketle misyonlarını ve temel ilkelerini gözden geçirerek geleceğe dair bir vizyon oluşturmaları, bu misyon ve vizyon çerçevesinde hedefler belirlemeleri ve ölçülebilir göstergeler belirleyerek hedeflerinin ne kadarını gerçekleştirebildiklerini izlemeleri ve değerlendirmeleri sürecidir.

Stratejik plan, uzun vadeli düşünmeyen ve dünde takılı kalan yöneticilerimize yeni ufuklar açmakta, bütçenin doğru hedeflerle değerlendirilmesini öngörmekte ama daha da önemlisi ülke olarak hiç alışkın olmadığımız bir mühendislik dalı olan “İzleme ve Değerlendirmeyi kamuda uygulama mecburiyetini getirmektedir. İzleme ve Değerlendirme, yapılan yatırımların ne ölçüde sağlıklı olduğunu ortaya koyacak ve yeni yatırımlar için temel oluşturacaktır.

Stratejik planlama ile eğitimin geleceğine yön vererek kendi geleceğimizi şekillendirmek durumundayız. Takdir edersiniz ki, geçmişteki ya da bugünkü durum ne olursa olsun, bir kurumun gelecekteki başarısı o kurumun bugünden itibaren yapacaklarına bağlıdır. Bu nedenle; geleceğin başarılı bir şekilde yönetilebilmesi için, geleceği görebilmek kadar gelecek için atılacak adımların doğru olarak planlanıp uygulanması da önemlidir.

Yönetimin bir süreç olduğu, yönetenlerin de bu sürecin kilometre taşlarından biri olduğu gerçeğinden hareketle eğitimin planlanmasında tamamen ülke gerçeklerine uygun, kurumsal kültürün oluşmasına katkı sağlayan, çalışanlarda ben yerine biz olma yaklaşımını hedefleyen ve geleceğe güvenle bakan bir anlayış içerisinde olmamız gerekmektedir.

Stratejik plan hazırlanırken yalnız nereye gideceğimizi değil, en iyi hangi yoldan ve nasıl gidebileceğimizi araştıran ve oluşturan bir sürece yer verilmiştir. Stratejik planımızın hazırlanmasında kurumumuza bağlı yönetici ve öğretmenlerimizle tüm paydaşlarımızın görüşleri alınmış, planımız gerektiğinde revize edilecek şekilde hazırlanmıştır.

Okul ve kurumlarımızın stratejik planlarını hazırlamalarında planımızın yol gösterici olacağına inanıyor, planın hazırlanmasında emeği geçen herkese teşekkür ediyoruz.

Eğitimden faydalanan tüm paydaşlarımıza yol gösterici olması temennisiyle...

İlçe Milli Eğitim Müdürlüğü
Strateji Geliştirme Bölümü



İçindekiler

BÖLÜM – 1.....	1
STRATEJİK PLAN HAZIRLIK SÜRECİ.....	1
1.1.Stratejik Planın Amacı.....	2
1.2. Stratejik Planın Kapsamı.....	2
1.3. Stratejik Planın Yasal Dayanakları.....	2
1.4. Stratejik Plan Üst Kurulu, Stratejik Plan Ekibi.....	3
1.5. Stratejik Plan Modeli.....	4
BÖLÜM – 2.....	5
1.DURUM ANALİZİ.....	5
2.1.Tarihi Gelişim.....	6
Yasal Yükümlülükler ve Mevzuat Analizi.....	7
2.2.Faaliyet Alanları Analizi.....	10
2.3.1.Faaliyet Alanları ve Dayandığı Mevzuat;.....	11
2.3.2.Kurul ve Komisyonlar.....	16
2.4.Paydaş Analizi.....	17
2.5.1.Basıskele İlçe Milli Eğitim Müdürlüğü Teşkilat Şeması;.....	19
2.5.2.İnsan Kaynakları;.....	20
2.5.2.1.Personel Sayıları.....	20
2.5.2.2.İlçemiz Yönetici Durumu:.....	20
2.5.2.3.Öğretmen İdareci Durumu:.....	21
2.5.3.Teknolojik Düzey;.....	21
2.5.4.Mali Durum ve Finansman Kaynakları.....	22
2.5.5.İstatistik Veriler.....	23
2.5.5.1.Genel Durum;.....	23
2.5.5.2.Devlet Okulları;.....	23
2.5.5.3.Özel Okullar;.....	24
2.5.5.4.İlçemiz Okul Öncesi Durumu;.....	24
2.5.5.5.İlçemiz İlkokulları Durumu;.....	26
2.5.5.6.İlçemiz Ortaokulları Durumu;.....	27
2.5.5.7.İlçemiz Ortaöğretim Durumu;.....	28
2.5.5.8.İlçemiz Okur-Yazar Durumu:.....	29
2.5.5.9.Yaygın Eğitim.....	30
2.5.5.10.Özel Eğitim Kurumları.....	30
2.5.5.11.Özel Yurtlar.....	30



2.5.6.Kurum Kültürü	30
2.6.Kurum Dışı Analiz.....	31
2.6.1.PEST-E Analizi	31
2.6.2.GZFT Analizi;	35
2.6.3.Sorun Alanları	38
2.7.Üst Politika Belgeleri	40
Üst Politika Belgeleri	40
BÖLÜM – 3.....	41
GELECEĞE YÖNELİM	41
3.2.Vizyonumuz	42
3.1.Misyonumuz	42
3.3.Değerlerimiz	43
1.TEMA	44
Stratejik Hedef.....	45
Stratejik Amaç	45
2.TEMA	47
Stratejik Hedef.....	48
Stratejik Amaç	48
Stratejik Hedef.....	50
Stratejik Hedef.....	51
2.TEMA	52
Stratejik Hedef.....	53
Stratejik Amaç	53
Stratejik Hedef.....	55
Stratejik Hedef.....	56
BÖLÜM – 4.....	57
MALİYETLENDİRME	57
BÖLÜM – 5.....	59
İZLEME VE DEĞERLENDİRME.....	59
5.1.İZLEME VE DEĞERLENDİRME.....	60



Tablolar

Tablo-1. Stratejik Plan Üst Kurul Tablosu	3
Tablo-2. Stratejik Planlama Ekibi Tablosu	3
Tablo-3. Başiskele İlçe Milli Eğitim Müdürlüğü Birimleri Tablosu	6
Tablo-4. Yasal Yükümlülükler Analizi Tablosu	7
Tablo-5 Faaliyet Alanları Analiz Tablosu.....	11
Tablo-6 Kurul ve Komisyonlar Tablosu	16
Tablo-7. Paydaş Tespit Tablosu	17
2.5.Kurum İçi Analiz.....	18
Tablo-8. Başiskele İlçe MEM Personel Tablosu	20
Tablo-9. Başiskele İlçe MEM Yönetici Durumu Tablosu	20
Tablo-10. Başiskele İlçe MEM Öğretmen İdareci Durumu Tablosu.....	21
Tablo-11. Kocaeli İl Millî Eğitim Müdürlüğü Bilgi Teknolojileri Alt Yapı Tablosu	21
Tablo-12. Mali Durum ve Finansman Kaynakları Tablosu	22
Tablo-13- Okulların Genel Durum Tablosu.....	23
Tablo-14. Devlet Okulları Tablosu	23
Tablo-15. Özel Okullar Tablosu.....	24
Tablo-16. Okul Öncesi Yaşlara Göre Öğrenci Dağılım Tablosu	25
Tablo-17. Okul Öncesi Okullaşma Oranı.....	25
Tablo-18. Okul Öncesi Okullaşma Oranı.....	25
Tablo-19. Okul Öncesi Resmi / Özel Oranı.....	26
Tablo-20. İlkokul Resmi / Özel Oranı	26
Tablo-21. İlkokul Okullaşma Oranı.....	27
Tablo-22. Ortaokul Resmi / Özel Oranı.....	27
Tablo-23. Ortaokul Okullaşma Oranı.....	28
Tablo-24. Ortaöğretim Resmi / Özel Oranı.....	28
Tablo-25. Lise Okullaşma Oranı	29
Tablo-26. Okur – Yazar Dağılımı	29
Tablo-27 Sorun Alanları Tablosu	38
Tablo-28. Stratejik Plan Mimarisi Tablosu.....	39
Tablo-29 Üst Politika Belgeleri Tablosu	40
Tablo-30 Stratejik Plan Maliyet Tablosu.....	58



Şekiller

Grafik-1. Okul Öncesi Yaşlara Göre Öğrenci Sayıları Dağılımı	24
Grafik-2. Okul Öncesi Yaşlara Göre	24
Öğrenci Oranları Dağılımı.....	24
Grafik-3. Okul Öncesi Okullaşma Oranı (3-5 Yaş).....	25
Grafik-4. Okul Öncesi Okullaşma Oranı (5 Yaş)	25
Grafik-5. Okul Öncesi Resmi / Özel Oranı.....	26
Grafik-6. İlkokul Resmi / Özel Oranı	26
Grafik-7. İlkokul Okullaşma Oranı.....	27
Grafik-8. Ortaokul Resmi / Özel Oranı	27
Grafik-9. Ortaokul Okullaşma Oranı	28
Grafik-10. Lise Resmi / Özel Oranı.....	28
Grafik-11. Lise Okullaşma Oranı	29
Grafik-12. Okur-Yazar Oranı	29

BÖLÜM - 1

STRATEJİK PLAN HAZIRLIK SÜRECİ





1.1.Stratejik Planın Amacı

Kamu kurum ve kuruluşlarında yaşanan sorunların çözümlenmesi sürecinde önemli bir adım olarak ifade edilen stratejik planlama süreci, 10/12/2003 tarih ve 5018 sayılı Kamu Yönetimi ve Kontrol Kanunu'nda yer almıştır ve 01/01/2005 tarihinden itibaren yürürlüğe girmiştir. 24/12/2005 tarihinde yayımlanan 5018 sayılı Kamu Mali Yönetimi ve Kontrol Kanunu ile Bazı kanun ve Kanun Hükmünde Kararnamelerde Değişiklikler Yapılması Hakkında Kanun ile tüm kamu idarelerinde strateji geliştirme birimleri kurulmuştur. Başiskele İlçe Millî Eğitim Müdürlüğü Strateji Geliştirme Birimi, stratejik planlama sürecine ilişkin usul ve esasları belirleme yetkisine sahip olan Devlet Planlama Teşkilatı Müsteşarlığı tarafından hazırlanan kılavuza uygun olarak çalışmalarına başlamıştır.

Başiskele İlçe Millî Eğitim Müdürlüğü Strateji Geliştirme Bölümü tarafından oluşturulan planın hazırlanması, uygulanması ve kurum performans programının oluşturulması çalışmalarına devam edilmektedir.

Stratejik planlama sürecinin döngüsel olmasından yola çıkarak birimimiz tarafından yapılan çalışmalar şu şekilde açıklanabilir:

1. Başiskele İlçe Millî Eğitim Müdürlüğü'nün iç ve dış paydaşlarıyla yapılan görüşmelerle, kurum içi ve dışı etkenlerin incelenmesine yönelik GZFT Analizi, Paydaş Analizi ve birebir görüşmeler yapılarak mevcut durumumuz belirlenmiştir.
2. Yapılan görüşmeler, anketler ışığında vizyon ve misyon belirleme çalışmaları yapılmıştır. Bu anlamda tüm paydaşlara ulaşılmaya çalışılmış, görüşleri alınmıştır. Başiskele İlçe Milli Eğitim Müdürlüğü misyon ve vizyonu oluşturulmuştur.
3. Değerlerimiz belirlenmiştir. Gerek değerlerin ve gerekse ilkelerin belirlenmesi aşmasında paydaş görüşlerine başvurulmuştur.

1.2. Stratejik Planın Kapsamı

Bu stratejik plan, Başiskele İlçe Millî Eğitim Müdürlüğü'nün, mevcut durum analizinden elde edilen göstergeler ile üst politika belgelerinde ortaya konan standartlara ulaşmak için 2015 – 2019 yıllarında geliştirilecek stratejileri; bu stratejileri temel alan hedefleri ve bu hedefleri gerçekleştirmeye yönelik faaliyet ve projeleri kapsar.

1.3. Stratejik Planın Yasal Dayanakları

Stratejik yönetim kapsamında; ortaya konulan yeni anlayışa uygun bir şekilde geleceğe ilişkin tasarım geliştirme, misyon ve vizyon belirleme, temel amaçlara yönelik politika ve öncelikleri şekillendirme, ölçülebilir başarı göstergeleri oluşturma ve önceden ilan etme, insan kaynaklarını geliştirme unsurları vurgulanmaktadır.

Stratejik planlama ve performans esaslı bütçeleme konusundaki hükümleri ihtiva etmekte olan 5018 sayılı Kamu Malî Yönetimi ve Kontrol Kanun'un dokuzuncu maddesi ve bu kanuna dayanılarak DPT Müsteşarlığı tarafından hazırlanarak 26.05.2006 tarihli ve 26179 sayılı Resmî Gazete' de yayımlanan "Kamu İdarelerinde Stratejik Planlamaya İlişkin Usul ve Esaslar Hakkında Yönetmelik" e göre; stratejik planlama çalışmalarının kapsamındaki tüm kamu idarelerine yaygınlaştırılması, aşamalı bir geçiş takvimi dâhilinde yürütülmektedir.

Bu bağlamda 2013/26 sayılı MEB 2015-2019 stratejik planı konulu genelge ve eki hazırlık programı dâhilinde ve tüm yasal dayanaklar göz önünde bulundurularak "Başiskele İlçe Millî Eğitim Müdürlüğü 2015– 2019 stratejik planı" hazırlanmıştır.

**1.4. Stratejik Plan Üst Kurulu, Stratejik Plan Ekibi****Tablo-1. Stratejik Plan Üst Kurul Tablosu**

Başiskele İlçe Milli Eğitim Müdürlüğü Stratejik Plan Üst Kurulu			
S No	Adı Soyadı	Görev Yeri	Unvanı
1	İrfan Zeki ER	İlçe Milli Eğitim Müdürlüğü	İlçe Milli Eğitim Müdürü
2	Recep SEZER	İlçe Milli Eğitim Müdürlüğü	İlçe Milli Eğitim Şube Müdürü
3	Özkan ÖZTÜRK	Yeşilkent Ortaokulu Müdürlüğü	Yeşilkent Ortaokulu Müdürü
4	Atila BAYRAM	Misak-1 Milli İ.Ö.O. Müdürlüğü	Misak-1 Milli İ.Ö.O. Müdürü
5	Muharrem SEÇGÜN	Karşıyaka Tüpraş ÇPL Müdürlüğü	Karşıyaka Tüpraş ÇPL Müdürü
6	Sabit Mehmet LİMON	Kocaeli Anadolu Lisesi Müdürlüğü	Kocaeli Anadolu Lisesi Müdürü
7	Reşat Nuri AKKOYUN	Bahçecik Körfez İlkokulu Müdürlüğü	Bahçecik Körfez İlkokulu Müdürü
8	Suat ÇIDIK	Vezirçiftliği Ortaokulu Müdürlüğü	Vezirçiftliği Ortaokulu Müdürü
9	Şerif GEZMEZ	Başiskele Kartonsan İlkokulu Müdürlüğü	Başiskele Kartonsan İlkokulu Müdürü

Tablo-2. Stratejik Planlama Ekibi Tablosu

Başiskele İlçe Milli Eğitim Müdürlüğü Stratejik Planlama Ekibi Tablosu			
S No	ADI SOYADI	Görev Yeri	Unvanı
1	Recep SEZER	İlçe Milli Eğitim Müdürlüğü	İlçe Milli Eğitim Şube Müdürü
2	Aynur SARIOĞLU	İlçe Milli Eğitim Müdürlüğü	Strateji Geliştirme Bölümü Şefi
3	Şerafettin YAVUZ	İlçe Milli Eğitim Müdürlüğü	Destek Hizmetleri Şefi
4	İnci Nurcan TEKEŞ	İlçe Milli Eğitim Müdürlüğü	Bilgi İşlem ve Eğitim Teknolojileri, Hukuk İşleri Bölüm Şefi
5	Tarık ATAŞ	İlçe Milli Eğitim Müdürlüğü	Temel Eğitim, Orta Öğretim, Mes. ve Tek. Eğit., Din Öğretimi, Özel Öğretim Bölümü Şefi
6	İkram POLAT	İlçe Milli Eğitim Müdürlüğü	İnsan Kaynakları, İnşaat ve Emlak, Hayat Boyu Öğrenme Bölümü Şefi
5	Derya AYAZ	İlçe Milli Eğitim Müdürlüğü	Memur
6	Emine ÜNAL	İlçe Milli Eğitim Müdürlüğü	V. H. K. İ.
7	Halil KOCATÜRK	Misak-1 Milli Ortaokulu	Misak-1 Milli Ortaokulu Müdürü Yrd.



1.5. Stratejik Plan Modeli

Müdürlüğümüz stratejik planının hazırlanmasında tüm paydaşların görüş ve önerileri ile eğitim önceliklerinin plana yansıtılabilmesi için geniş katılım sağlayacak bir model benimsenmiştir.

Müdürlüğümüz stratejik planının temel yapısı, Kocaeli İl Milli Eğitim Müdürlüğü Stratejik Planı ve Bakanlığımız Stratejik Planlama Üst Kurulu tarafından kabul edilen üç temel bölüm (erişim, kalite, kapasite) baz alınarak oluşturulmuştur.





BÖLÜM - 2

1.DURUM ANALİZİ

DURUM ANALİZİ

TARİHİ GELİŞİM

YASAL YÜKÜMLÜLÜKLER ve MEVZUAT ANALİZİ

FAALİYET ALANLARI ANALİZİ

PAYDAŞ ANALİZİ

KURUM İÇİ ANALİZ

KURUM DIŞI ANALİZ

ÜST POLİTİKA BELGELERİ



2.1.Tarihi Gelişim

Ülkemizde eğitim sistemi 1739 sayılı Milli Eğitim Temel Kanunu ile düzenlenmiştir. Bu kanun; ruhu Atatürk İlke ve İnkılaplarına bağlı, Türk Milleti'nin milli, ahlaki ve kültürel değerlerini benimseyen, koruyan ve geliştiren; ailesini, vatanını, milletini seven ve daima yüceltmeye çalışan, insan haklarına saygılı, demokratik, laik ve sosyal bir hukuk devleti olan Türkiye Cumhuriyeti'ne karşı görev ve sorumluluklarını bilen nesiller yetiştirmek görevlerini milli eğitimin temel görevi addetmiştir.

İlçe Milli Eğitim Müdürlüğü yukarıda belirtilen görevleri yapmak üzere kurulan Milli Eğitim Bakanlığı'nın taşra teşkilatı olarak görevini ifa etmektedir.

Müdürlüğümüz 01.07.2008 tarihinde hizmete girmiştir. Bu tarihten itibaren Bahçecik Körfez İlköğretim Okulu eski binasında hizmet vermektedir.

Merkez Körfez mahallesinde bulunan hizmet binamız iki katlı olup, tüm birimlerimiz aynı binada bulunmaktadır.

Tablo-3. Başiskele İlçe Milli Eğitim Müdürlüğü Birimleri Tablosu

Sıra No	BİRİM ADI
1	Temel Eğitim Bölümü
2	Orta Öğretim Bölümü
3	Mesleki ve Teknik Eğitimi Bölümü
4	Din Öğretimi Bölümü
5	Özel Öğretim Bölümü
6	İnsan Kaynakları Bölümü
7	İnşaat ve Emlak Bölümü
8	Hayat Boyu Öğrenme Bölümü
9	Özel Eğitim ve Rehberlik Bölümü
10	Destek Hizmetleri Bölümü
11	Strateji Geliştirme Bölümü
12	Bilgi İşlem ve Eğitim Teknolojileri Bölümü
13	Hukuk İşleri Bölümü



Yasal Yükümlülükler ve Mevzuat Analizi

Başiskele İlçe Milli Eğitim Müdürlüğü'nün, T.C. Anayasası çerçevesinde yürüttüğü faaliyetlere ve sunduğu hizmetlere yön veren ve kurumun misyonuna, vizyonuna ulaşmasını sağlayan ilgili mevzuat aşağıda belirtilmiştir. Detaylı analiz Ek-1'de sunulmuştur.

Tablo-4. Yasal Yükümlülükler Analizi Tablosu

Anayasa Madde-42
<ul style="list-style-type: none">• Öğrenim hakkının kapsamı kanunla tespit edilir ve düzenlenir.• Eğitim ve öğretim, Atatürk ilkeleri ve inkılapları doğrultusunda, çağdaş bilim ve eğitim esaslarına göre, Devletin gözetim ve denetimi altında yapılır. Bu esaslara aykırı eğitim ve öğretim yerleri açılmaz.• Eğitim ve öğretim hürriyeti, Anayasaya sadakat borcunu ortadan kaldırmaz.• İlköğretim kız ve erkek bütün vatandaşlar için zorunludur ve Devlet okullarında parasızdır.• Özel ilk ve orta dereceli okulların bağlı olduğu esaslar, Devlet okulları ile erişilmek istenen seviyeye uygun olarak, kanunla düzenlenir.• Devlet, maddi imkânlardan yoksun başarılı öğrencilerin, öğrenimlerini sürdürebilmeleri amacı ile burslar ve başka yollarla gerekli yardımları yapar. Devlet, durumları sebebiyle özel eğitime ihtiyacı olanları topluma yararlı kılacak tedbirleri alır.• Eğitim ve öğretim kurumlarında sadece eğitim, öğretim, araştırma ve inceleme ile ilgili faaliyetler yürütülür. Bu faaliyetler her ne suretle olursa olsun engellenemez.• Türkçeden başka hiçbir dil, eğitim ve öğretim kurumlarında Türk vatandaşlarına ana dilleri olarak okutulamaz ve öğretilmez. Eğitim ve öğretim kurumlarında okutulacak yabancı diller ile yabancı dille eğitim ve öğretim yapan okulların tabi olacağı esaslar kanunla düzenlenir. Milletlerarası antlaşma hükümleri saklıdır.
652 Sayılı Kanun Hükmünde Kararname
<p>MADDE 2 – (1) Millî Eğitim Bakanlığının görevleri şunlardır:</p> <p>a) Okul öncesi, ilk ve orta öğretim çağındaki öğrencileri bedenî, zihnî, ahlakî, manevî, sosyal ve kültürel nitelikler yönünden geliştiren ve insan haklarına dayalı toplum yapısının ve küresel düzeyde rekabet gücüne sahip ekonomik sistemin gerektirdiği bilgi ve becerilerle donatarak geleceğe hazırlayan eğitim ve öğretim programlarını tasarlamak, uygulamak, güncellemek; öğretmen ve öğrencilerin eğitim ve öğretim hizmetlerini bu çerçevede yürütmek ve denetlemek.</p> <p>b) Eğitim ve öğretimin her kademesi için ulusal politika ve stratejileri belirlemek, uygulamak, uygulanmasını izlemek ve denetlemek, ortaya çıkan yeni hizmet modellerine göre güncelleyerek geliştirmek.</p> <p>c) Eğitim sistemini yeniliklere açık, dinamik, ekonomik ve toplumsal gelişimin gerekleriyle uyumlu biçimde güncel teknik ve modeller ışığında tasarlamak ve geliştirmek.</p> <p>ç) Eğitime erişimi kolaylaştıran, her vatandaşın eğitim fırsat ve imkânlarından eşit derecede yararlanabilmesini teminat altına alan politika ve stratejiler geliştirmek, uygulamak, uygulanmasını izlemek ve koordine etmek.</p> <p>d) Kız öğrencilerin, özürülülerin ve toplumun özel ilgi bekleyen diğer kesimlerinin eğitime katılımını yaygınlaştıracak politika ve stratejiler geliştirmek, uygulamak ve uygulanmasını koordine etmek.</p> <p>e) Özel yetenek sahibi kişilerin bu niteliklerini koruyucu ve geliştirici özel eğitim ve öğretim programlarını tasarlamak, uygulamak ve uygulanmasını koordine etmek.</p> <p>f) Yükseköğretim kurumları dışındaki eğitim ve öğretim kurumlarını açmak, açılmasına izin vermek ve denetlemek.</p> <p>g) Yurtdışında çalışan veya ikamet eden Türk vatandaşlarının eğitim ve öğretim alanındaki ihtiyaç ve sorunlarına yönelik çalışmaları ilgili kurum ve kuruluşlarla işbirliği içinde yürütmek.</p> <p>ğ) Yükseköğretim dışında kalan ve diğer kurum ve kuruluşlarca açılan örgün ve yaygın eğitim ve öğretim kurumlarının denklik derecelerini belirlemek, program ve düzenlemelerini hazırlamak.</p> <p>h) Türk Silahlı Kuvvetlerine bağlı ortaöğretim kurumlarının program ve denklik derecelerinin belirlenmesi ile yönetmeliklerinin hazırlanmasında işbirliğinde bulunmak.</p> <p>ı) Yükseköğretimin millî eğitim politikası bütünlüğü içinde yürütülmesini sağlamak için, 4/11/1981 tarihli ve 2547 sayılı Yükseköğretim Kanunu ile Bakanlığa verilmiş olan görev ve sorumlulukları yerine getirmek.</p> <p>i) Mevzuatla Bakanlığa verilen diğer görev ve hizmetleri yapmak.</p>
<p>MADDE 13 – 5580 sayılı Kanuna aşağıdaki geçici madde eklenmiştir.</p> <p>“GEÇİCİ MADDE 5 – Bu maddenin yayımı tarihinde faal olan dershaneler ile bu Kanunla yapılan düzenlemelere göre gerekli dönüşümü tamamlamayan öğrenci etüt eğitim merkezlerinin eğitim öğretim faaliyetleri 1/9/2015 tarihine kadar devam edebilir.</p>



Millî Eğitim Bakanlığı İl/İlçe Millî Eğitim Müdürlükleri Yönetmeliği

Teşkilat

MADDE 5 – (1) İl millî eğitim müdürlüğü illerde (merkez ilçeler dâhil), eğitim denetmenleri başkanlığı ile şube müdürü kadro sayısına göre birleştirilerek veya ayrılarak teşkilatlandırılan şube müdürlükleri; ilçe millî eğitim müdürlüğü ise ilçelerde, şube müdürü kadro sayısına göre birleştirilerek veya ayrılarak teşkilatlandırılan şube müdürlükleri eliyle millî eğitim hizmetlerini yürütür.

İl ve ilçe yöneticilerinin görevleri ve işbölümü

MADDE 6 – (1) İl ve ilçe millî eğitim müdürleri, Bakanlığın eğitim politikaları ve stratejik planlarını, mevzuat ve programlar doğrultusunda yönetmek, yönlendirmek, denetlemek ve koordine ederek etkin ve verimli bir şekilde yerine getirmek ile görevli ve sorumludurlar. İl ve ilçe millî eğitim müdürleri, bu görevlerini il ve ilçe yöneticileri arasında yapacakları işbölümü çerçevesinde yürütür. İl millî eğitim müdürleri bu görevlerin yürütülmesinde kendilerine yardımcı olmak üzere büro oluşturabilir.

(2) İl millî eğitim müdür yardımcıları, sorumluluklarına verilen görevleri yapmak, hizmetler arasında uyumlu işbirliği ve çalışma düzenini sağlamak, il müdürlüğü adına toplantılara katılmak, yazışmaları ve belgeleri il müdürü adına imzalamak, il müdürlüğüne vekâlet etmek ve millî eğitim müdürü tarafından verilen hizmetleri yürütmekle görevli ve sorumludurlar.

(3) İl ve ilçe millî eğitim şube müdürleri, sorumluluklarına verilen görevleri yürütmek, il veya ilçe müdürlüğü adına toplantılara katılmak, yazışmaları ve belgeleri il veya ilçe müdürü adına imzalamak, ilçe millî eğitim müdürlüğüne vekâlet etmek ve il veya ilçe millî eğitim müdürü tarafından verilen diğer görevleri yürütmekle görevli ve sorumludurlar.

(4) İl ve ilçelerde bulunan tesis müdürleri, tesislerle ilgili il millî eğitim müdürünün vereceği görevleri mevzuat çerçevesinde yürütürler.

Hizmetler MADDE 8 –

(1) İl millî eğitim müdürlükleri;

- a) Temel Eğitim,
- b) Ortaöğretim,
- c) Mesleki ve Teknik Eğitim,

ç) Din Öğretimi,

- d) Özel Eğitim ve Rehberlik Hizmetleri,
- e) Hayat Boyu Öğrenme,
- f) Özel Öğretim Kurumları,
- g) Bilgi İşlem ve Eğitim Teknolojileri,

ğ) Strateji Geliştirme,

- h) Hukuk,
- ı) İnsan Kaynakları Yönetimi,
- i) Destek,
- j) İnşaat ve Emlak,

İl millî eğitim danışma komisyonu

MADDE 24 – (1) İl millî eğitim danışma komisyonu, valinin başkanlığında, eğitimden sorumlu vali yardımcısı, il millî eğitim müdürü, belediye başkanı, il özel idaresi genel sekreteri, rektör, varsa eğitim fakültesi dekanı, bir il millî eğitim müdür yardımcısı, il eğitim denetmenleri başkanı, ilçe millî eğitim müdürlerinin kendi aralarından seçecekleri bir temsilci, il genel meclisince seçilen iki üye, il idare şube başkanlarından vali tarafından seçilecek iki müdür, ilde en fazla üyeye sahip işçi ve kamu çalışanları sendikalarının başkanları, en fazla üyeye sahip meslek ve sanayi odaları başkanları, dışarıdan bitirme sistemine kayıtlı öğrenciler hariç öğrenci sayısı en fazla olan ilkököl, ortaokul ve lise düzeyindeki iki okulun müdürleri ve öğretmenler kurulunca seçilecek ikişer öğretmen, aynı okulların okul disiplin kurulunca seçilecek ikişer öğrenci ve okul aile birliği yönetim kurulunca seçilecek ikişer öğrenci velisi, bir halk eğitim merkezi müdürü, rehberlik ve araştırma merkezi müdürü, öğrenci sayısı en fazla olan özel ilkököl, özel ortaokul ve özel lise düzeyindeki birer okulun müdürü ve bu okulların öğretmenler kurulunca seçilecek birer öğretmen, aynı okulların okul disiplin kurulunca seçilecek birer öğrenci ve okul aile birliği yönetim kurulunca seçilecek bir öğrenci velisinden oluşur. Seçimle belirlenen üyeler, her öğretim yılı için Eylül ayında belirlenir. Üyeliği sona erenler, yeni üye seçilinceye kadar görevlerine devam ederler. Komisyon, üye tam sayısının yarısından bir fazlası ile toplanır, oy çokluğu ile karar alır ve kararları tavsiye niteliğindedir.

(2) İl millî eğitim danışma komisyonu, eğitim ve öğretim hizmetlerinin il düzeyinde sürdürülmesinde karşılaşılan sorunlar hakkında millî eğitimin genel amaç ve temel ilkeleri doğrultusunda çözüm önerileri hazırlar ve eğitim ve öğretim hizmetlerinin toplumsal ihtiyaçlara cevap vermek üzere geliştirilmesine esas olacak ilke ve yöntem önerilerinde bulunur.

(3) İl millî eğitim danışma komisyonu, il millî eğitim müdürünün teklifi ve başkanın çağrısı üzerine biri öğretim yılı başında, diğeri de öğretim yılı sonunda olmak üzere yılda en az iki defa toplanır. Komisyon toplantısı öncesinde il millî eğitim müdürü, komisyon toplantısı sonrasında ise komisyon başkanı gerekli gördüğü konuların birimlerce incelenmesini isteyebilir. Toplantı gündemi il millî eğitim müdürünce tespit edilir ve toplantı gününden en az 15 gün önce üyelere gönderilir. Komisyon, toplantı sırasında üye tam sayısının üçte birinin yazılı isteği üzerine yeni gündem maddeleri görüşebilir.

İl/ilçe millî eğitim komisyonu

MADDE 25 – (1) İl millî eğitim komisyonu, il millî eğitim müdürünün başkanlığında, il millî eğitim müdürünce görevlendirilecek bir müdür yardımcısı ile bir şube müdürü, il eğitim denetmenleri başkanı, il merkezinde bulunan en fazla öğrencisi bulunan okul öncesi, ilkököl, ortaokul, lise ve hayat boyu öğrenme eğitim kurumlarının müdürleri ile bunların öğretmenler kurulunca seçilecek birer öğretmen, rehberlik ve araştırma merkezî müdürü ve köyde çalışan üç öğretmen, en fazla öğrencisi olan özel okul öncesi, özel ilkököl, özel ortaokul ve özel lise kurumlarının müdürleri ile bunların öğretmenler kurulunca seçilecek birer öğretmenden oluşur.

(2) İl millî eğitim komisyonunun görevleri şunlardır:

- a) İl millî eğitim müdürlüklerince alınan kararlar doğrultusunda somut ve uygulanabilir programlar hazırlar ve önerilerde bulunur.



- b) İlçe millî eğitim komisyonunca alınan karar ve yapılan önerilerden uygun görülenlerin il düzeyinde uygulanmasını sağlar, uygun bulmadıklarını il millî eğitim danışma komisyonuna sunar.
- c) Bakanlıkça veya il müdürünce münhasıran veya birimlerle işbirliği içerisinde incelenmesi istenen konularda çalışmalar yapar, uygulamaya esas politikalar geliştirir, kararlar alır.
- (3) İlçe millî eğitim komisyonu, ilçe millî eğitim müdürünün başkanlığında, ilçe millî eğitim müdürünce görevlendirilecek bir şube müdürü, en fazla öğrencisi bulunan okul öncesi, ilkokul, ortaokul, lise ve hayat boyu öğrenme eğitim kurumlarının müdürleri ile bunların öğretmenler kurulunca seçilecek birer öğretmen ve köyde çalışan üç öğretmen, en fazla öğrencisi olan özel okul öncesi, özel ilkokul, özel ortaokul ve özel lise kurumlarının müdürleri ile bunların öğretmenler kurulunca seçilecek birer öğretmenden oluşur.
- (4) İlçe millî eğitim komisyonunun görevleri şunlardır:
- a) İl millî eğitim müdürlüklerince alınan ve gereği için bildirilen kararlar hakkında somut ve uygulanabilir programları hazırlar ve önerilerde bulunur.
- b) Bakanlık, il müdürü veya ilçe müdürünce münhasıran veya birimlerle işbirliği içerisinde incelenmesi istenen konularda çalışmalar yapar, uygulamaya esas politikalar geliştirir, kararlar alır.
- (5) Komisyonlar, il ve ilçe millî eğitim müdürünün çağrısı üzerine en az üç ayda bir üye tam sayısının çoğunluğu ile toplanır ve oy çokluğu ile karar alır. Komisyonların toplantı gündemi il ve ilçe millî eğitim müdürlerince tespit edilir ve toplantı gününden en az 10 gün önce üyelere gönderilir. İlde valinin, ilçede kaymakamın görüşülmesini istediği konular, bu süre içinde komisyonun gündemine ilave edilir.
- (6) Komisyon kararlarından mevcut mevzuat hükümleri kapsamında uygulanabilecek olanlar, il millî eğitim müdürünün teklifi ve valinin onayı üzerine uygulamaya konulur. Mevzuat değişikliği yapılmasını gerektiren konular ilgili Bakanlık birimine bildirilir.
- (7) Komisyonlar üyelerinden veya birim personelinden çalışma grupları oluşturabilir. Çalışmalarında birimlerden her türlü bilgi ve belgeyi isteyebilir. Birimler komisyonların verdiği görevleri gecikmeksizin yerine getirmek zorundadır

2.2.Faaliyet Alanları Analizi

İlçe Milli Eğitim Müdürlüğü Stratejik Planlama Ekibi, analizin sağlıklı yapılabilmesi amacıyla, önce iç yazışmalar yapılmış, ardından da Stratejik Plan Üst Kurulu ve Stratejik Planlama Ekibi üyeleri ile birlikte tüm şubelerin yürütmekte oldukları faaliyetler ve bu faaliyetlerin yasal yükümlülükleri ve dayanakları, “*Millî Eğitim Bakanlığı İl ve İlçe Millî Eğitim Müdürlükleri Yönetmeliği*” ile “*Standart Dosya Planı*”ndan yararlanılarak belirlenmiştir. Ayrıca, faaliyetlere yönelik ayrılan mali kaynak ve mevcut insan kaynağı durumu da sorgulanarak genel bir değerlendirme yapılmıştır.

Şekil-2. Faaliyet Alanları Analizi İşlem Basamakları





2.3.1.Faaliyet Alanları ve Dayandığı Mevzuat;

Tablo-5 Faaliyet Alanları Analiz Tablosu

BİRİM ADI	FAALİYETLER	FAALİYETLERİN DAYANDIĞI MEVZUAT
DİN ÖĞRETİMİ ŞUBE MÜDÜRLÜĞÜ	<ol style="list-style-type: none">1- Öğrenci İşlemleri2- Denklik İşlemleri3- Okul Açma-Kapatma İşlemleri4- Kuran-ı Kerim’i Güzel Okuma, Hafızlık ve Ezan Okuma Yarışmaları İle İlgili İş ve İşlemler5- İmam Hatip Liseleri Arapça Yarışmaları İşlemleri	<ul style="list-style-type: none">• MEB İmam Hatip Lisesi Yönetmeliği• MEB Denklik Yönetmeliği• MEB Bağlı Kurum Açma Kapatma ve Ad Verme Yönetmeliği• MEB Din Öğretimi Genel Müdürlüğü İmam Hatip Liseleri “Kuran-ı Kerim’i Güzel Okuma, Hafızlık ve Ezan Okuma Yarışmaları Yönergesi• 11.01.2011 tarih ve B.08.0.DÖG.0.06.06.00.53.3/48 Sayılı Yarışma Yönergesi
ÖZEL ÖĞRETİM KUR. ŞB.	<ol style="list-style-type: none">1- Özel öğretim kurumlarına ait her türlü kurum açma, kapama, devir, nakil, öğrenci işleri, öğretmen atamaları vb. tüm iş ve işlemler.	<ul style="list-style-type: none">• 5580 Sayılı Özel Öğretim Kurumları Kanunu• Millî Eğitim Bakanlığı Özel Motorlu Taşıt Sürücülerini Kursu Yönetmeliği• Millî Eğitim Bakanlığı Özel Öğretim Kurumları Yönetmeliği• Özel Öğrenci Yurtları Yönetmeliği
HUKUK ŞUBE MÜDÜRLÜĞÜ	<ol style="list-style-type: none">1- Mali, hukuki ve fikri haklar konusundaki uyuşmazlıklara ilişkin iş ve işlemleri yürütmek.2- Adli ve idari davalar ile tahkim yargılaması ve icra işlemlerinde Valiliği veya Kaymakamlığı temsil etmek.3- Dava ve icra işlemlerini yürütmek.4- Adli ve idari makamlardan gelen ön inceleme iş ve işlemlerini yürütmek.5- İdari, adli ve icra davalarıyla ilgili yazışmaları yapmak.6- İdari ve adli itirazlar ile ilgili iş ve işlemleri yürütmek.7- Mevzuatı takip etmek, uygulanmasını sağlamak.8- Mevzuat ve hukuki konularda birimlere görüş bildirmek.	<ul style="list-style-type: none">• 1136 Sayılı Avukatlık Kanunu• 657 Sayılı Devlet Memurları Kanunu• MEB, İl ve İlçe Milli Eğitim Müdürlükleri Yönetmeliği
H. B. ÖĞRENME ŞB.MD.	<ol style="list-style-type: none">1- Yaygın eğitim faaliyetleri kapsamında yürütülen tüm iş ve işlemler.	<ul style="list-style-type: none">• Yaygın Eğitim Kurumları Yönetmeliği• Halk Eğitimi Faaliyetlerinin Uygulanmasına Dair Yönerge• İş Birliği Çalışmaları Yönergesi



KOCAELİ İL MİLLİ EĞİTİM MÜDÜRLÜĞÜ

Başiskele İlçe Milli Eğitim Müdürlüğü 2015-2019 Stratejik Planı

BİRİM ADI	FAALİYETLER	FAALİYETLERİN DAYANDIĞI MEVZUAT
ORTAÖĞRETİM ŞUBE MÜDÜRLÜĞÜ	<ol style="list-style-type: none">1- Öğrenci İşleri2- Denklik3- Okul Açma-Kapatma4- Yurtiçi ve Yurtdışı Öğrenci ve Öğretmen Spor Etkinlikleri İzinleri5- "Doğru Hamlede Buluşalım" Satranç ve Okul Sporları Etkinlikleri6- e-okul işlemleri	<ul style="list-style-type: none">• MEB Ortaöğretim Kurumları Yönetmeliği• MEB Denklik Yönetmeliği• MEB Bağlı Kurumları Açma Kapatma ve Ad Verme Yönetmeliği• 3289 Sayılı Gençlik ve Spor Genel Müdürlüğünün Teşkilat ve Görevleri Hakkında Kanun• Kocaeli Büyükşehir Belediyesi, Kocaeli Üniversitesi ve Kocaeli İl Millî Eğitim Müdürlüğü arasında imzalanan protokol

BİRİM ADI	FAALİYETLER	FAALİYETLERİN DAYANDIĞI MEVZUAT
ÖZEL EĞİTİM VE REHBERLİK ŞUBE MÜDÜRLÜĞÜ	<ol style="list-style-type: none">1- İl özel eğitim hizmetleri kurulu toplantısı işlemleri2- Rehberlik ve psikolojik danışma hizmetleri il danışma komisyonu işlemleri3- İl yürütme kurulu eylem planı4- Rehberlik ve araştırma merkezleri ile ilgili iş ve işlemler5- Özel eğitim gerektiren bireyler için evde eğitim hizmetleri6- Bilim sanat merkezleri ile ilgili iş ve işlemler7- Tütün ürünlerinin zararlarının önlenmesi ve kontrolü8- Ergenlik dönemi değişim eğitimi9- Beyaz bayrak projesi10- Beslenme dostu okul projesi	<ul style="list-style-type: none">• Özel Eğitim Hizmetleri Yönetmeliğinin 14. Maddesi• Rehberlik ve Psikolojik Danışma Hizmetleri Yönetmeliği 19. Maddesi• Rehberlik ve Araştırma Merkezi Açma Yönergesi• Özel Eğitim Gerektiren Bireyler İçin Evde Eğitim Hizmetleri Yönergesi• Bilim ve Sanat Merkezi Yönergesi• 4207 Sayılı Tütün Ürünlerinin Zararlarının Önlenmesi ve Kontrolü Hakkında Kanun• MEB Mesleki ve Teknik Eğitim Genel Müdürlüğü ile Gamble Tüketim Malları Sanayi A.Ş. Arasında İmzalanan protokol (28.01.2013)• Sağlık Bakanlığı ile MEB Mesleki ve Teknik Genel Müdürlüğü Arasında İmzalanan Protokol (10.11.2010)• Sağlık Bakanlığı ile MEB Mesleki ve Teknik Genel Müdürlüğü Arasında İmzalanan Protokol (20.09.2013)

BİRİM ADI	FAALİYETLER	FAALİYETLERİN DAYANDIĞI MEVZUAT
İNŞAAT EMLAK ŞUBE MÜDÜRLÜĞÜ	<ol style="list-style-type: none">1- Taşınmazların tespitinin yapılması. -Kamulaştırma -Hibe -Tahsisler2- Tüm okul inşaatlarının yapım programlarının hazırlanması -Temel Eğitim Yatırım Programı - Ortaöğretim Yatırım Programı3- Bakım onarım keşiflerinin hazırlanması ve kontrollerinin yürütülmesi4- Eğitime % 100 Destek Programı kontrollerinin ve proje hizmetlerinin yürütülmesi.5- Her türlü su, doğalgaz ve elektrik alacaklarının talep dosyalarının hazırlanması6- Yapı ruhsatlarının alınması7- Yapı iskânının alınması8- Eğitime % 100 Destek Programı, tanıtım, bilgilendirme, açılış, protokol iş ve işlemlerinin takibinin yapılması9- Orman arazilerinin takibi ve tahsisi10- Binaların deprem etkilerinin takibi	<ul style="list-style-type: none">• 3194 Sayılı İmar Kanunu• 222 Sayılı İlköğretim ve Eğitim Kanunu• 4734 Sayılı Kamu İhale Kanunu• 4735 Sayılı Kamu İhale Sözleşmeleri Kanunu• 3194 Sayılı İmar Kanun'un 37 ve 38. Maddeleri• 6831 Sayılı Orman Kanunu



KOCAELİ İL MİLLİ EĞİTİM MÜDÜRLÜĞÜ

Başiskele İlçe Milli Eğitim Müdürlüğü 2015-2019 Stratejik Planı

BİRİM ADI	FAALİYETLER	FAALİYETLERİN DAYANDIĞI MEVZUAT
İNSAN KAYNAKLARI ŞUBE MÜDÜRLÜĞÜ	1- Öğretmenlerin her türlü atama ve yer değiştirme işlemleri	<ul style="list-style-type: none">• MEB Öğretmenlerin Atama ve Yer Değiştirme Yönetmeliği
	1- Okul ve kurumların yönetici atama işlemleri	<ul style="list-style-type: none">• Yöneticilerin Atama ve Yer Değiştirme Yönetmeliği
	2- Okul ve kurumların norm kadrolarının belirlenmesi	<ul style="list-style-type: none">• Genel İdare Hizmetleri, Yardımcı Hizmetler ve Teknik Hizmetler Sınıflarına Ait Personellere İlişkin Yönetmelik
	3- Okul ve kurumlarda eğitim öğretim hizmetleri dışındaki tüm personelin atama ve yer değiştirme işlemleri	<ul style="list-style-type: none">• MEB Norm Kadro Yönetmeliği
	4- İzinler	<ul style="list-style-type: none">• 657 Sayılı Devlet Memurları Kanunu• Milli Eğitim Bakanlığı İzin Yönergesi• Devlet Memurlarına Verilecek Hastalık Raporları İle Hastalık ve Refakat İznine İlişkin Usul ve Esaslar Hakkında Yönetmelik
	5- Adaylık İş ve İşlemleri	<ul style="list-style-type: none">• 657 Sayılı Devlet Memurları Kanunu• Aday Memurların Yetiştirilmelerine İlişkin Genel Yönetmelik
	6- Ödül İş ve İşlemleri	<ul style="list-style-type: none">• 657 Sayılı Devlet Memurları Kanunu• Milli Eğitim Bakanlığı Personeline Başarı, Üstün Başarı ve Ödül Belgesi Verilmesine Dair Yönerge
	7- Bilgi Edinme	<ul style="list-style-type: none">• 4982 Sayılı Bilgi Edinme Hakkı Kanunu• Bilgi Edinme Hakkı Kanununun Uygulanmasına İlişkin Esas ve Usuller Hakkında Yönetmelik
	8- Özlük Dosyaları	<ul style="list-style-type: none">• 657 Sayılı Devlet Memurları Kanunu
	9- Askerlik İş ve İşlemleri	<ul style="list-style-type: none">• 1111 Sayılı Askerlik Kanunu• İlgili mevzuat ve görüşler
	10- Disiplin Cezası Yazışmaları	<ul style="list-style-type: none">• 657 Sayılı Devlet Memurları Kanunu• 4357 Sayılı Kanun• 1702 Sayılı Kanun
	11- Sendikalarla İlgili İş ve İşlemler	<ul style="list-style-type: none">• 4688 Sayılı Kamu Görevlileri Sendikası Kanunu• 6356 Sendikalar ve Toplu İş Sözleşmesi Kanunu• MEB İK Genel Müd.2012/26 Nolu Genelgesi
	12- Sicil Raporları (Geriye Dönük)	<ul style="list-style-type: none">• 657 Sayılı Devlet Memurları Kanunu• MEB Sicil Amirleri Yönetmeliği
	13- Kariyer Basamakları	<ul style="list-style-type: none">• 1739 Sayılı Millî Eğitim Temel Kanunu• Öğretmenlik Kariyer Basamaklarında Yükselme Yönetmeliği• Mahkeme Kararları• İlgili Mevzuat ve Görüşler
	14- Emeklilik, Vefat ve İstifa İle İlgili İşlemler	<ul style="list-style-type: none">• 5434 Sayılı Kanun (Mülga)• 1475 Sayılı Kanun (Mülga)• 4857 Sayılı İş Kanunu• 5510 Sayılı Kanun
	15- Derece, Kademe ve Terfi İşlemleri	<ul style="list-style-type: none">• 657 Sayılı Devlet Memurları Kanunu• İntibak Bülteni• Genelgeler, DPB Görüşleri ve İlgili Mevzuat
	16- Hizmet Birleştirme, Borçlanma İşlemleri	<ul style="list-style-type: none">• 5434 Sayılı Kanun (Mülga)• 1475 Sayılı Kanun (Mülga)• 4857 Sayılı İş Kanunu• 5510 Sayılı Kanun
	17- Mal Bildirimleri	<ul style="list-style-type: none">• 657 Sayılı Devlet Memurları Kanunu• Mal Bildiriminde Bulunulması Hakkında Yönetmelik
	18- Hizmetiçi eğitim kurs ve seminerlerle ilgili iş ve işlemlerin yapılması.	<ul style="list-style-type: none">• Milli Eğitim Bakanlığı Hizmetiçi Eğitim Yönetmeliği: (24/10/1994 tarih ve 2417 sayılı yazı)
19- Aday personellerin, adaylık eğitimleri	<ul style="list-style-type: none">• Milli Eğitim Bakanlığı aday memurların yetiştirilmelerine ilişkin yönetmelik. (20/01/1995 tarih ve 2423 sayılı yazı)	



KOCAELİ İL MİLLİ EĞİTİM MÜDÜRLÜĞÜ

Başiskele İlçe Milli Eğitim Müdürlüğü 2015-2019 Stratejik Planı

BİRİM ADI	FAALİYETLER	FAALİYETLERİN DAYANDIĞI MEVZUAT
MESLVE TEK EĞİ ŞB. MD.	<ol style="list-style-type: none">1- Öğrenci işleri2- Denklik işlemleri3- Okul açma ve kapatma işlemleri4- Kalfalık ve işyeri açma belgeleri onayı5- Beyaz Bayrak6- e-okul işlemleri	<ul style="list-style-type: none">• MEB Orta Öğretim Kurumları Yönetmeliği• MEB Denklik Yönetmeliği• MEB Bağlı Kurumları Açma Kapatma ve Ad Verme Yönetmeliği• 3308 Sayılı Mesleki Eğitim Kanunu• Sağlık Bakanlığı ve Milli Eğitim Bakanlığı arasında imzalanan ‘Beyaz Bayrak ‘ iş birliği protokolü 05/06/2015/ Sağlık Bakanlığı ile MEB Mesleki ve Teknik Genel Müdürlüğü Arasında İmzalanan Protokol (10.11.2010)

BİRİM ADI	FAALİYETLER	FAALİYETLERİN DAYANDIĞI MEVZUAT
STRATEJİ GELİŞTİRME ŞUBE MÜDÜRLÜĞÜ	<ol style="list-style-type: none">1- Müdürlüğümüz iş takvimini hazırlamak.2- Müdürlüğümüz stratejik planını hazırlamak.3- Performans programıyla ilgili iş ve işlemleri yürütmek.4- Hükümet programlarına dayalı eylem planlarıyla ilgili iş ve işlemleri yürütmek.5- Faaliyetlerin stratejik plan, bütçe ve performans programına uygunluğunu sağlamak.6- Bütçe ile ilgili iş ve işlemleri yürütmek.7- Ayrıntılı harcama programı hazırlamak.8- Nakit ödemelerin planlamasını yapmak, ödemeleri izlemek.9- Mali durum ve beklentiler raporunu hazırlamak.10- Kamu zararı ile iş ve işlemleri yürütmek.11- İstatistiki veriler ile ilgili verileri toplamak, güncelleştirmek ve analiz etmek.12- Eğitim kurumları yönetici, öğretmen ve çalışanlar için belirlenen performans ölçütlerinin uygulanmasını izlemek.13- Kamu hizmet standartlarını belirleyerek vatandaş odaklı yönetime dönük iş ve işlemler14- Eğitime ilişkin Ar-Ge ve Stratejik Planlama faaliyetlerini yürütmek.15- MEB Toplam Kalite Yönetimi Uygulamaları ve Ödül Süreci Okul-Aile Birliği, Kantin İşletmeleri Gelirleri ve %10 İl Payı Ödemeleri16- Müdürlüğümüzün kurumsal kapasitesini geliştirecek ulusal ve uluslararası projeler hazırlamak, yürütmek ve sonuçlarını raporlaştırmak.17- Okul ve kurumlara ulusal ve uluslararası düzeyde hazırlayacakları projelerde rehberlik ve danışmanlık yapmak. Bu kapsamda il düzeyinde yapılması gereken iş ve işlemleri yürütmek.18- Mahalli hizmetiçi eğitim planlarında yer alan eğitim faaliyetleri ile ilgili iş ve işlemler.19- Proje kapsamında yurt dışına çıkan öğrencilerin pasaportları ile ilgili işler.20- AB Eğitim Programları kapsamında yurtdışında düzenlenecek etkinliklere katılacak yönetici ve öğretmenlerin görevli izinli sayılmaları için gerekli iş ve işlemlerin yürütülmesi	<ul style="list-style-type: none">• 18.11.2012 Tarihli ve 28471 Sayılı Resmi Gazetede yayınlanan MEB İl ve İlçe Milli Eğitim Müdürlükleri Yönetmeliği• 5018 Sayılı Kamu Mali Yönetimi ve Kontrol Kanunu• MEB 2008/65 Sayılı Genelgesi• 2006/11058 Kamu Zararının Tahsiline İlişkin Usul ve Esaslar Hakkında Yönetmelik• MEB 2007/02 Sayılı Kamu Zararı Genelgesi• 31.07.2009 Tarih ve 27305 Sayılı Kamu Hizmetlerinin Sunumunda Uyulacak Usul ve Esaslara İlişkin Yönetmelik• MEB Okul ve Kurumlarda Yapılacak Araştırma ve Araştırma Desteğine Yönelik İzin ve Uygulama Yönergesi• MEB Yenilik ve Eğitim Teknolojileri 07.03.2012 tarih ve 3616 Sayılı Genelge• 5429 Sayılı Türkiye İstatistik Kanununun 3. Maddesine Göre 19 Nisan 2008 Tarih ve 26850 Sayılı Resmi Gazetede Yayınlanan “Resmi İstatistik Programı”• MEB Strateji Geliştirme Başkanlığı 2008/63 Nolu Genelgesi• 18.02.2006 tarih ve 26084 Sayılı Resmi Gazetede Yayınlanan Strateji Geliştirme Birimleri Çalışma Usul ve Esasları Hakkında Yönetmeliğin 8.Maddesi• MEB Strateji Geliştirme Başkanlığının 2011/09 Sayılı Genelgesi• MEB Strateji Geliştirme Başkanlığının 10.02.2011 tarihli ve 755 Sayılı Yazısı• MEB Eğitimde Kalite Yönetim Sistemi Yönergesi• Okul-Aile Birliği Yönetmeliği• MEB 2008-68 Sayılı Ar-Ge Birimi Kurulması Genelgesi• MEB 2009-15 Sayılı Ar-Ge ve Projeler Koordinasyon Ekipleri Genelgesi• Milli Eğitim Müdürlükleri Ar-Ge Birimleri Yönergesi• MEB İl ve İlçe Milli Eğitim Müdürlükleri Yönetmeliği• Bakanlığımız Avrupa Birliği ve Dış İlişkiler Genel Müdürlüğünün 29.04.2013 tarihli ve 762705 sayılı Hizmet Pasaportu yazısı• İçişleri Bakanlığı Emniyet Genel Müdürlüğünün 2006-21 Nolu Genelgesi.• MEB 2004-52 Nolu Genelgesi



KOCAELİ İL MİLLİ EĞİTİM MÜDÜRLÜĞÜ

Başıskele İlçe Milli Eğitim Müdürlüğü 2015-2019 Stratejik Planı

BİRİM ADI	FAALİYETLER	FAALİYETLERİN DAYANDIĞI MEVZUAT
TEMEL EĞİTİM ŞB. MD.	<ol style="list-style-type: none">1- Eğitimi geliştirmeye yönelik faaliyetler2- Eğitim kurumlarına yönelik faaliyetler3- Öğrencilere yönelik faaliyetler4- Okul öncesi eğitimi yaygınlaştırıcı ve geliştirici faaliyetler5- İlköğretim öğrencilerinin maddi yönden desteklenmesini koordine eden faaliyetler.6- e-okul iş ve işlemleri	<ul style="list-style-type: none">• İlköğretim Kurumları Yönetmeliği• Ortaöğretim ve İlköğretim Sosyal Etkinlikler Yönetmeliği• Okulöncesi Eğitim Kurumları Yönetmeliği• Okul-Aile Birliği Yönetmeliği

BİRİM ADI	FAALİYETLER	FAALİYETLERİN DAYANDIĞI MEVZUAT
DESTEK HİZMETLERİ ŞUBE MÜDÜRLÜĞÜ	<ol style="list-style-type: none">1- Ücretsiz ders kitapları temini projesini yürütmek.2- Ders araç ve gereçleri ile donatım ihtiyaçlarını temin etmek.3- Taşınır ve taşınmazlara ilişkin iş ve işlemleri yürütmek.4- Lojmanlar ile ilgili iş ve işlemlerini yürütmek.5- Öğretmenevi ve sosyal tesislerle ilgili iş ve işlemleri yürütmek.6- Tahakkuk işlemleri (cari giderler-personel giderleri)7- Gelen evraklarla ilgili iş ve işlemlerin yapılması.8- Giden evraklarla ilgili iş ve işlemlerin yapılması.9- Taşınmalı eğitimle ilgili iş ve işlemler10- Sivil Savunma iş ve işlemleri	<ul style="list-style-type: none">• 12.09.2012 Tarih ve 28409 Sayılı Resmi Gazetede Yayımlanan MEB Ders Kitapları ve Eğitim Araçları Yönetmeliği• 5018 Sayılı Kamu Mali Yönetimi ve Kontrol Kanununun 44-45'inci maddeleri ile 2066/11545 Sayılı Bakanlar Kurulu Kararı ile 18.01.2007 Tarihinde Yürürlüğe Giren Taşınır Mal Yönetmeliği• 16.07.1984 Tarih ve 84/8345 Sayılı Bakanlar Kurulu Kararı ile Yayımlanan Yönetmelik.• MEB 2005 Aralık Ayı 2579 Sayılı Tebliğler Dergisi.• İl Milli Eğitim Müdürlüğü İç Yönergesi• Milli Eğitim Bakanlığı Evrak Yönergesi• Taşınmalı İlköğretim Yönetmeliği• 01.08.2013 Tarih ve 197513 Sayılı Ortaöğretim Öğrencilerinin Taşınması ile İlgili Genelge• Okul Servis Araçları Yönetmeliği• Özel Eğitim İhtiyacı Olan Öğrencilerin Okullara ve Kurumlara Erişiminin Ücretsiz Sağlanması Hakkında Uygulama Esasları

BİRİM ADI	FAALİYETLER	FAALİYETLERİN DAYANDIĞI MEVZUAT
BİLGİ İŞLEM VE EĞİTİM TEKNOLOJİLERİ ŞUBE MÜDÜRLÜĞÜ	<ol style="list-style-type: none">1- Bilişim Teknolojileriyle ilgili eğitim ve rehberlik faaliyetleri.2- Eğitici bilişim teknolojileri ve okullarda görevli bilişim teknolojisi Formatör öğretmenlerinin görevlendirilmesi ile ilgili iş ve işlemler.3- Fatih projesi kapsamında 3362 Okul muayene ve kabul işlemleri.4- Uzaktan Eğitim Merkezi ile ilgili iş ve işlemler.5- Teknik destekle ilgili iş ve işlemlerin yapılması.6- Merkezi sınavlarla ilgili iş ve işlemlerin yapılması7- Bilgi işlemle ilgili iş ve işlemlerin yapılması8- Personel ile ilgili iş ve işlemler.9- Ölçme Değerlendirme iş ve işlemlerini birimlerle iş birliği çerçevesinde yürütmek.	<ul style="list-style-type: none">• Milli Eğitim Bakanlığı Eğitim Teknolojileri Genel Müdürlüğü'nün:<ul style="list-style-type: none">- 04.09.2013 tarih ve 2314079 sayılı yazısı.- 30.01.2014 tarih ve 445256 sayılı yazısı.- 17.01.2014 tarih ve 255081 sayılı yazısı.- 23.01.2014 tarih ve 323355 sayılı yazısı.- 2006/87 sayılı genelge.- 17.12.2010 tarih ve 25822 sayılı MEB Merkezi Sistem Sınav Yönergesi.- 2013/33 sayılı Ortak Sınavlar Genelgesi.- 18.03.2009 tarih ve 4927 sayılı yazısı.- 11.04.2012 tarih ve 565 sayılı yazısı.• Hizmetiçi Dairesi Başkanlığının:<ul style="list-style-type: none">- 06.05.2009 tarih, 2000 ve 2002 sayılı yazıları.- 18.12.2008 tarih ve 6592 sayılı yazısı.- Kasım 2003 tarihli ve 2554 sayılı MEB Bilgi ve iletişim teknolojileri araçları ve ortamlarının eğitim etkinliklerinin kullanımı yönergesi.



2.3.2.Kurul ve Komisyonlar

Tablo-6 Kurul ve Komisyonlar Tablosu

BİRİMLER BÜNYESİNDE OLUŞTURULAN KURUL VE KOMİSYON TABLOSU	
TEMEL EĞİTİM ŞUBE MÜDÜRLÜĞÜ	
1-	Okul Sütü Komisyonu
2-	Bilgi ve Kültür Yarışmaları Komisyonu
3-	İstiklal Marşı'nın Kabul Edildiği Günü ve Mehmet Akif ERSOY'U Anma Günü İlçe Komisyonu
4-	Eser İnceleme Komisyonu
5-	Öğrenci Davranışları Değerlendirme Komisyonu
6-	Okul Öncesi Yürütme Komisyonu
7-	Bu Benim Eserim Komisyonu
STRATEJİ GELİŞTİRME ŞUBE MÜDÜRLÜĞÜ	
1-	İlçe Okul Aile Birliği Komisyonu
2-	Stratejik Plan Üst Kurulu
ÖZEL EĞİTİM VE REHBERLİK ŞUBE MÜDÜRLÜĞÜ	
1-	Rehberlik ve Psikolojik Danışma Hizmetleri İlçe Danışma Komisyonu
2-	Okullarda Şiddetin Önlenmesine Yönelik İlçe Eylem Planı Komisyonu
3-	Uyuzturucu Kullanımı ve Bağımlılık İle Mücadele Eğitimleri Komisyonu
4-	TEOG Tercih Danışma İlçe Komisyonu
5-	Resim Müzik Tanılama İlçe Komisyonu
ORTAÖĞRETİM ŞUBE MÜDÜRLÜĞÜ	
1-	Öğrenci Yerleştirme ve Nakil Komisyonu
2-	Öğrenci Disiplin Komisyonu
İNŞAAT EMLAK ŞUBE MÜDÜRLÜĞÜ	
1-	Onarım ve İnceleme Komisyonu
İNSAN KAYNAKLARI ŞUBE MÜDÜRLÜĞÜ	
1-	İnceleme ve Değerlendirme Komisyonu
2-	Başvuru Onay Komisyonu
3-	Yetkili Sendika Tespit Komisyonu
4-	Eğitim ve Sınav Yürütme Komisyonu
HAYAT BOYU ÖĞRENME ŞUBE MÜDÜRLÜĞÜ	
1-	İlçe Hayat Boyu Öğrenme Halk Eğitimi Planlama ve İşbirliği Komisyonu
2-	Öğrenme Şenlikleri İlçe Düzenleme Komitesi
3-	Okullar Hayat Olsun Projesi İlçe Yönetim Kurulu
DESTEK ŞUBE MÜDÜRLÜĞÜ	
1-	Satın Alma Komisyonu
2-	Teslim Alma-Muayene Kabul Komisyonu
3-	Taşıma İhale Komisyonu
BİLGİ İŞLEM VE EĞİTİM TEKNOLOJİLERİ ŞUBE MÜDÜRLÜĞÜ	
1-	Bölge Sınav Yürütme Komisyonu
2-	Bölge ve İlçe Sınav Komisyonu
HUKUK ŞUBE MÜDÜRLÜĞÜ	
1-	Dosya İnceleme Komisyonu



2.4. Paydaş Analizi

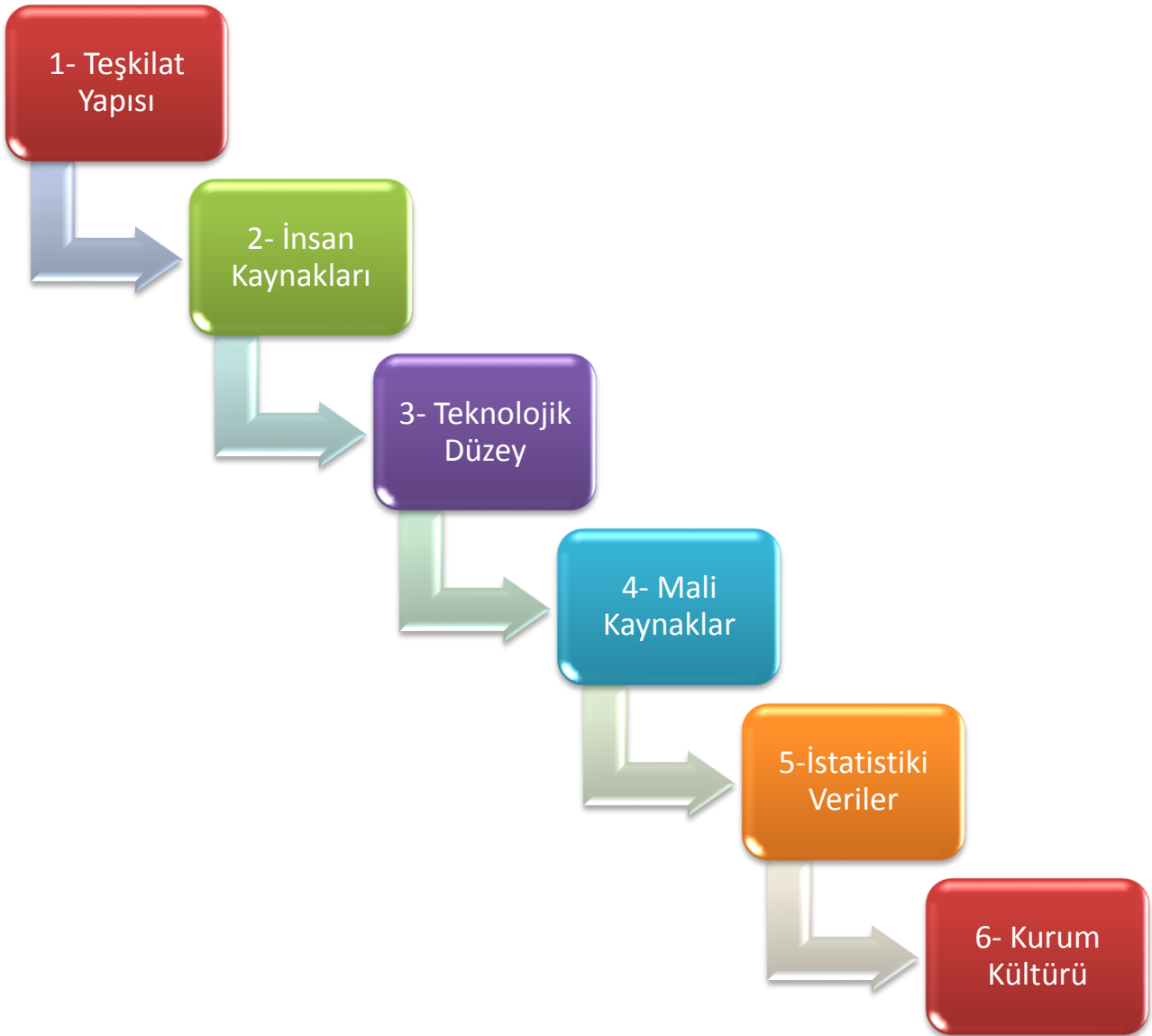
İç Paydaşlar / Dış Paydaşlar / Paydaş Matrisi – Hizmet-Ürün Matrisi

Tablo-7. Paydaş Tespit Tablosu

İÇ PAYDAŞLAR	DIŞ PAYDAŞLAR	YARARLANICILAR
İlçe Milli Eğitim Müdürü	Milli Eğitim Bakanlığı	
Şube Müdürleri	Kocaeli Valiliği	
Okul Müdürleri	İl Milli Eğitim Müdürlüğü	Öğrenciler
Öğretmenler	Başiskele Kaymakamlığı	Veliler
Özel Öğretim Kurumları	Kocaeli Büyükşehir Belediyesi	
Öğrenciler	Başiskele Belediyesi	
Okul Aile Birlikleri	İlçe Sağlık Grup Başkanlığı	
Çalışanlar (Memurlar)	Meslek Odaları	
Özel Öğretim Kurumları	Sendikalar	
	Vakıflar	
	Dernekler	
	Gençlik ve Spor İl Müdürlüğü	
	İlçe Müftülüğü	

2.5.Kurum İçi Analiz

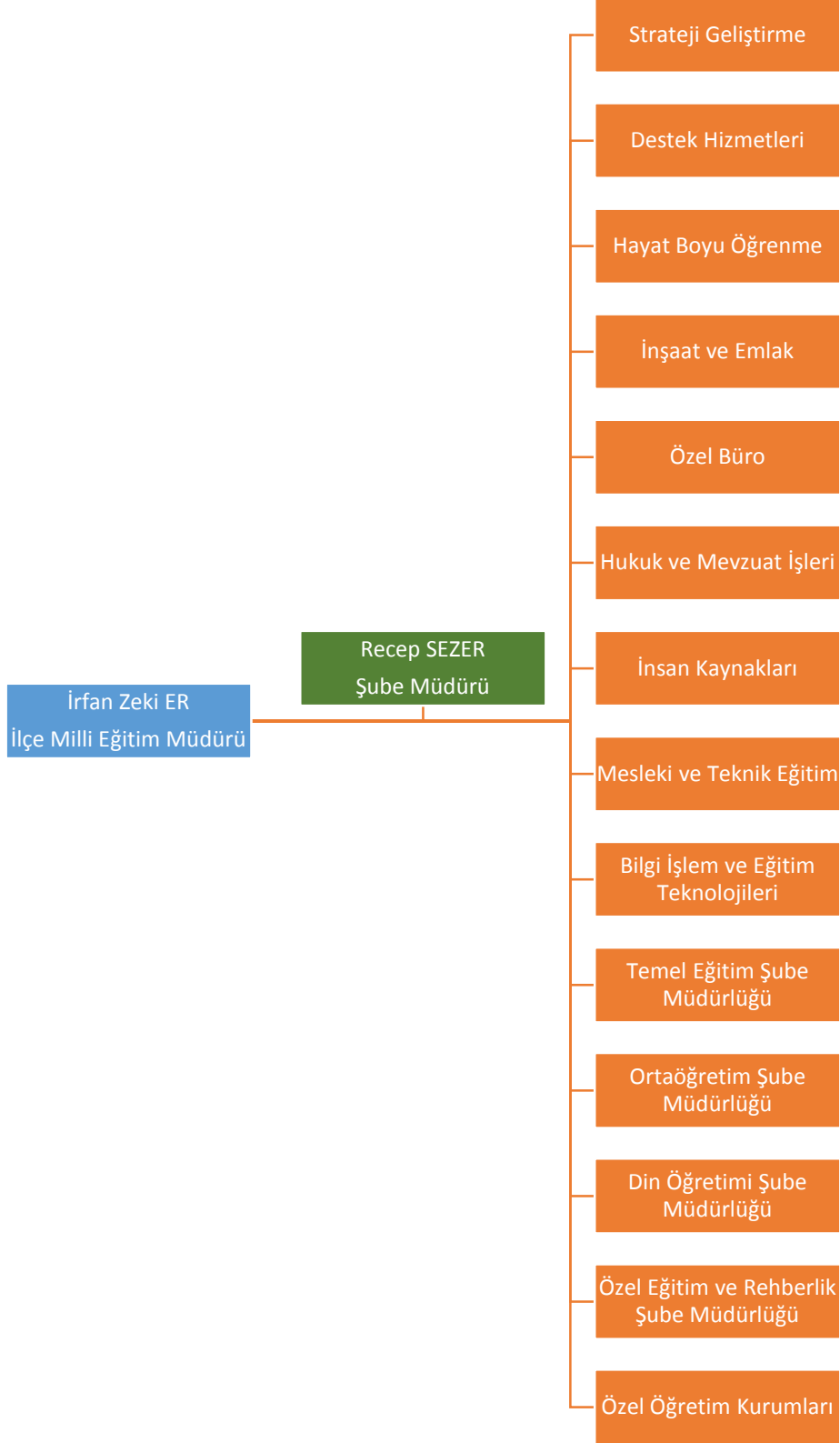
Şekil-3. Kurum İçi Analiz Alt Başlıkları





2.5.1. Başiskele İlçe Milli Eğitim Müdürlüğü Teşkilat Şeması;

Şekil-4. Başiskele İlçe Milli Eğitim Müdürlüğü Organizasyon Yapısı





2.5.2. İnsan Kaynakları;

2.5.2.1. Personel Sayıları

Tablo-8. Başiskele İlçe MEM Personel Tablosu

(2013 – 2014 Eğitim – Öğretim yılı verilerine göre.)

Personel Sayıları						
Görevi	Kadro	Sözleşmeli	Görevlendirme	Toplam	Norm	İhtiyaç
Müdür	1	-	-	1	1	-
Şube Müdürü	3	-	-	3	3	-
Usta Öğretici	-	-	-	-	3	3
Şef	4	-	1	5	9	5
Bilgisayar İşletmeni	-	-	-	-	1	1
V.H.K.İ	7	-	-	7	14	7
Memur	6	-	5	11	7	1
Hizmetli	9	2	-	11	11	-
Şoför	-	-	2	2	2	2
Teknisyen	-	-	-	-	3	3
Aşçı	-	-	-	-	2	2
Kaloriferci	-	-	-	-	2	2
Bekçi	-	-	2	2	1	1
	28	2	10	39	58	29

2.5.2.2. İlçemiz Yönetici Durumu:

Tablo-9. Başiskele İlçe MEM Yönetici Durumu Tablosu

(2013 – 2014 Eğitim – Öğretim yılı verilerine göre.)

İlçemiz Yönetici Durumu				
Görevi	Kadro	Görevlendirme	Toplam	İhtiyaç
İlçe Milli Eğitim Müdürü	1	-	1	-
Şube Müdürü	3	-	3	-
Okul / Kurum Müdürü	27	-	27	1
Müdür Başyardımcısı	4	-	4	-
Müdür Yardımcısı	44	-	44	9
Şef	4	1	5	5
TOPLAM	80	1	81	17

İlçemizde Genel İdare Hizmetleri sınıfında 5 şef ihtiyacı ve Eğitim Öğretim Hizmetleri sınıfında 1 yönetici açığı bulunmaktadır.



2.5.2.3.Öğretmen İdareci Durumu:

Tablo-10. Başiskele İlçe MEM Öğretmen İdareci Durumu Tablosu

(2013 – 2014 Eğitim – Öğretim yılı verilerine göre.)

Öğretmen İdareci Durumu			
Kurum Türü	Öğretmen	İdareci	Toplam
Resmi	686	75	761
Özel	280	31	311
TOPLAM	966	106	1072

Devlet Okullarımızda halen 686 kadrolu öğretmen, 75 yönetici olmak üzere toplam 761 eğitimci görev yapmaktadır. Özel Okullarımızda ise 280 öğretmen, 31 yönetici olmak üzere toplam 311 eğitimci görev yapmaktadır. İlçemizde 966'sı öğretmen, 106'i idareci olmak üzere toplam 1072 Eğitim çalışanı görev yapmaktadır.

2.5.3.Teknolojik Düzey;

Tablo-11. Kocaeli İl Millî Eğitim Müdürlüğü Bilgi Teknolojileri Alt Yapı Tablosu

(2013 – 2014 Eğitim – Öğretim yılı verilerine göre.)

SIRA NO	İLÇE ADI	Masaüstü Bilgisayar	Dizüstü Bilgisayar	Yazıcı	Tarayıcı	İzdüşüm Cihazı
1	BAŞİSKELE	883	54	154	33	48



KOCAELİ İL MİLLİ EĞİTİM MÜDÜRLÜĞÜ
Başiskele İlçe Milli Eğitim Müdürlüğü 2015-2019 Stratejik Planı

2.5.4.Mali Durum ve Finansman Kaynakları

Tablo-12. Mali Durum ve Finansman Kaynakları Tablosu
Verileri)

(2014 Mali yılı

Mali Durum ve Finansman Kaynakları Tablosu						
KAYNAKLAR	2014 (TL)	2015 (TL)	2016 (TL)	2017 (TL)	2018 (TL)	2019 (TL)
GENEL BÜTÇE	2.208.328,17	2.429.160,99	2.672.077,09	2.939.284,79	3.233.213,27	3.556.534,60

Kurumumuzun finans kaynakları ve mali durumuna ilişkin tahmini bütçesi aşağıda gösterilmiştir.



2.5.5 İstatistik Veriler

2.5.5.1 Genel Durum;

Tablo-13- Okulların Genel Durum Tablosu

(2013 – 2014 Eğitim – Öğretim yılı verilerine göre.)

Kurum Türü	Okul Sayısı	Derslik Sayısı	Şube Sayısı	Öğrenci Sayısı			Derslik Başına Öğrenci Sayısı	Şube Başına Öğrenci Sayısı	Öğretmen Sayısı	Müdür	Müdür Baş Yrd	Müdür Yrd
				E	K	Toplam						
Okul Öncesi	3	72	68	646	560	1206	17	18	67	2		1
İlkokul	26	268	268	2873	2776	5649	21	21	296	9		20
Ortaokul	25	239	232	2770	2510	5280	22	23	320	14		21
Lise	13	210	168	2197	1564	3761	18	22	281	10	5	23
Halk Eğitim	1								2	1		
Toplam	68	789	736	8486	7410	15896	20	22	966	36	5	65

İlçemizde 67 eğitim kurumunda, 789 derslikte, 736 şubede Okul Öncesinde 1206, İlkokullarımızda 5649, Ortaokullarımızda 5286, Liselerimizde 3761 olmak üzere toplam 15896 öğrenci Eğitim görmektedir.

2.5.5.2.Devlet Okulları;

Tablo-14. Devlet Okulları Tablosu

(2013 – 2014 Eğitim – Öğretim yılı verilerine göre.)

Kurum Türü	Okul Sayısı	Derslik Sayısı	Şube Sayısı	Öğrenci Sayısı			Derslik Başına Öğrenci Sayısı	Şube Başına Öğrenci Sayısı	Öğretmen Sayısı	Müdür	Müdür Baş Yrd	Müdür Yrd
				E	K	Toplam						
Okul Öncesi	1	42	47	472	410	882	21	19	45	1		
İlkokul	21	195	210	2292	2244	4536	23	22	217	7		15
Ortaokul	20	179	178	2213	2057	4270	24	24	217	12		15
Lise	7	144	122	1843	1231	3074	21	25	205	6	4	14
Halk Eğitim	1								2	1		
Toplam	50	560	557	6820	5942	12.762	23	23	686	27	4	44

İlçemizdeki 49 Devlet Okulunda 560 derslikte, 557 şubede, 882 Okul Öncesi, 4536 İlkokul, 4270 Ortaokul, 3074 Lise olmak üzere toplam 12762 öğrenci öğrenim görmektedir.



2.5.5.3.Özel Okullar;

Tablo-15. Özel Okullar Tablosu

2013 – 2014 Eğitim – Öğretim yılı verilerine göre.)

Kurum Türü	Okul Sayısı	Derslik Sayısı	Şube Sayısı	Öğrenci Sayısı			Derslik Başına Öğrenci Sayısı	Şube Başına Öğrenci Sayısı	Öğretmen Sayısı	Müdür	Müdür Baş Yrd	Müdür Yrd
				E	K	Toplam						
Okul Öncesi	2	30	21	174	150	324	11	15	22	1		1
İlkokul	5	73	58	581	532	1113	15	19	79	2		5
Ortaokul	5	60	54	557	453	1010	17	19	103	2		6
Lise	6	66	46	354	333	687	10	15	76	4	1	9
Toplam	18	229	179	1666	1468	3134	14	18	280	9	1	21

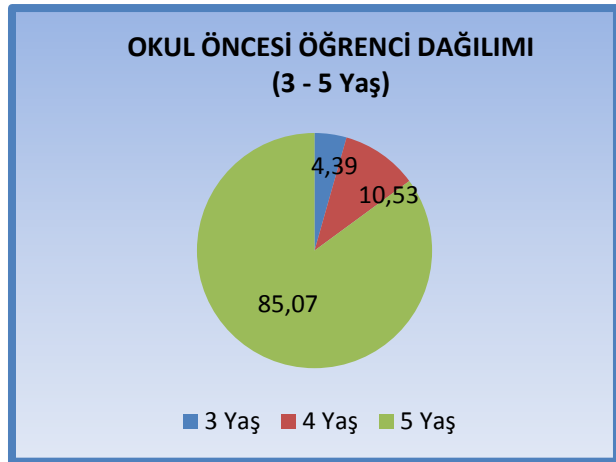
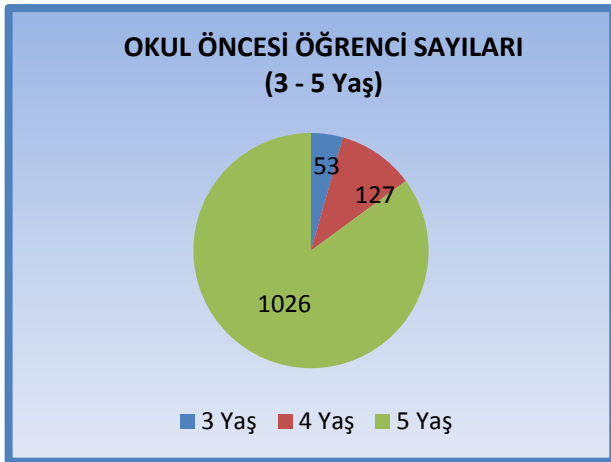
İlçemizdeki 18 Özel Okulda, 229 derslikte, 179 şubede, 324 Okul Öncesi, 1113 İlkokul, 1010 Ortaokul, 687 Lise olmak üzere toplam 3134 öğrencisi öğrenim görmektedir.

2.5.5.4.İlçemiz Okul Öncesi Durumu;

İlçemizde Okul Öncesi öğrencilerin yaşlara göre dağılımı; 3 Yaş toplam 53 öğrenci %4.39, 4 Yaş toplam 127 öğrenci %10.53, 5 Yaş toplam 1026 öğrenci %85.07'lik kısmını teşkil etmektedir.

Grafik-1. Okul Öncesi Yaşlara Göre Öğrenci Sayıları Dağılımı

Grafik-2. Okul Öncesi Yaşlara Göre Öğrenci Oranları Dağılımı





Tablo-16. Okul Öncesi Yaşlara Göre Öğrenci Dağılım Tablosu

(2013 – 2014 Eğitim – Öğretim yılı verilerine göre.)

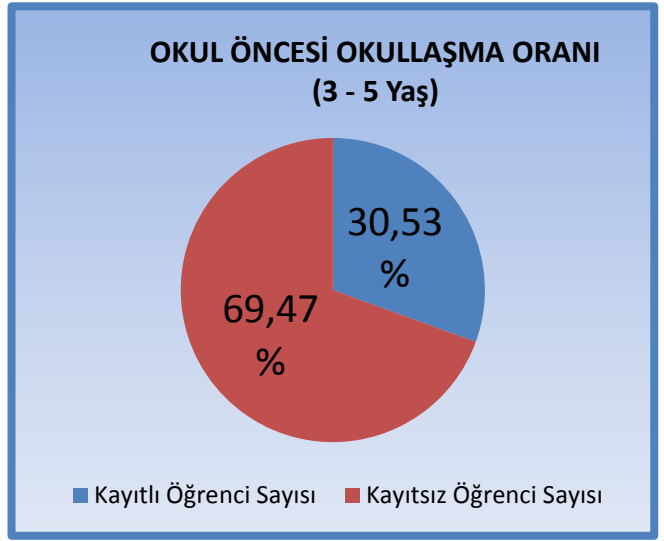
KURUM	SUBE SAYISI	3 Yaş Erkek	3 Yaş Kız	4 Yaş Erkek	4 Yaş Kız	5 Yaş Erkek	5 Yaş Kız	TOPLAM
Resmi Okullar	47			36	30	436	380	882
Özel Okullar	21	30	23	40	21	104	106	324
Toplam	68	30	23	76	51	540	486	1206

Tablo-17. Okul Öncesi Okullaşma Oranı

Okul Öncesi Okullaşma Oranı (3-5 Yaş)		
Çağ Nüfusu (3-5 Yaş)	3950	
Kayıtlı Öğrenci Sayısı	1206	30,53%
Kayıtsız Öğrenci Sayısı	2744	69,47%

İlçemizde kayıtlı Okul Öncesi Öğrencilerin çağ nüfusuna oranı ise %30,53 olarak gerçekleşmiştir. Bunun nedeni 3-4 yaş gurubu öğrencilerin Okul Öncesine rağbet etmemelerinden kaynaklanmakta ve bu yaş gurubuna yönelik alt yapının oluşmamasından kaynaklanmaktadır.

Grafik-3. Okul Öncesi Okullaşma Oranı (3-5 Yaş)

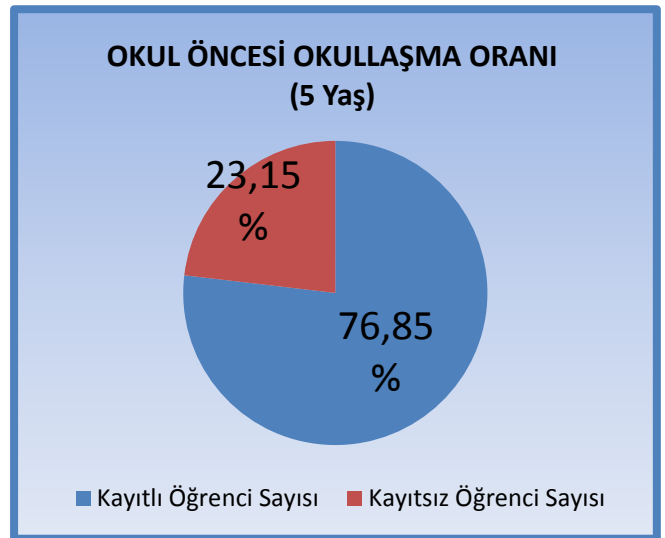


Grafik-4. Okul Öncesi Okullaşma Oranı (5 Yaş)

Tablo-18. Okul Öncesi Okullaşma Oranı

Okul Öncesi Okullaşma Oranı (5 Yaş)		
Çağ Nüfusu (5 Yaş)	1335	
Kayıtlı Öğrenci Sayısı	1026	76,85%
Kayıtsız Öğrenci Sayısı	309	23,15%

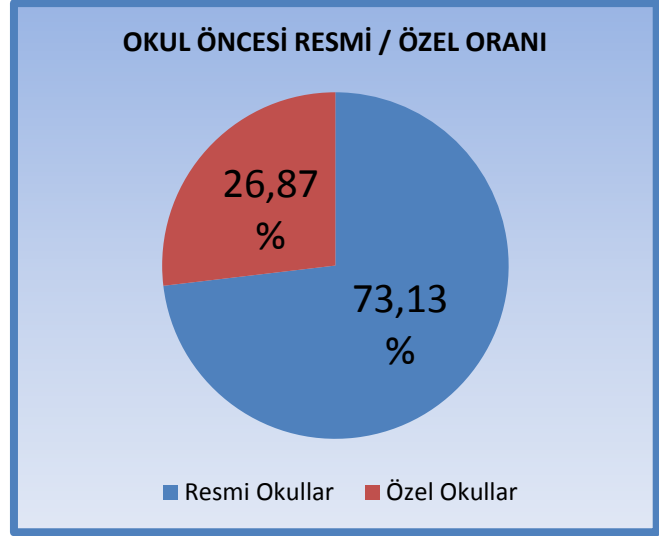
İlçemizde 5 yaş kayıtlı Okul Öncesi Öğrencilerin çağ nüfusuna oranı ise % 76,85 olarak gerçekleşmiştir.



Tablo-19. Okul Öncesi Resmî / Özel Oranı

Okul Öncesi Resmî / Özel Oranı		
Resmî Okullar	882	73,13%
Özel Okullar	324	26,87%
Toplam	1206	

Grafik-5. Okul Öncesi Resmî / Özel Oranı



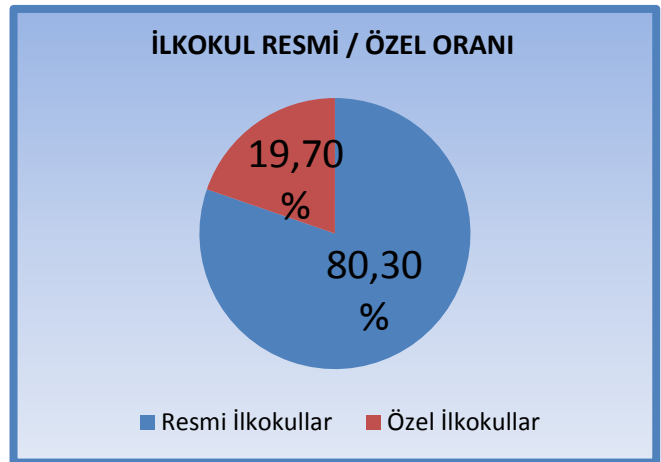
Başiskele ilçesinde resmî okulların oranı %73,13 özel okulların oranı ise 26,87 olarak gerçekleşmiştir.

2.5.5.5. İlçemiz İlkokulları Durumu;

Tablo-20. İlkokul Resmî / Özel Oranı

İlkokul Resmî / Özel Oranı		
Okul Türü	Öğrenci Sayısı	Öğrenci Oranı
Resmî İlkokullar	4536	80,30%
Özel İlkokullar	1113	19,70%
Toplam	5649	

Grafik-6. İlkokul Resmî / Özel Oranı



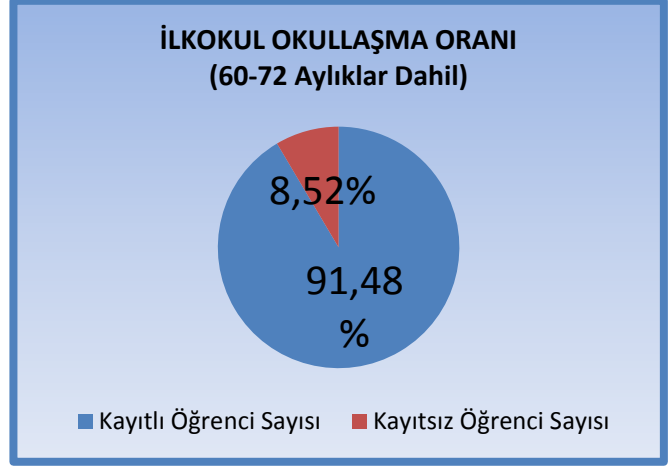
Başiskele ilçesinde resmî ilkokulların oranı %80,30 özel okulların oranı ise %19,70 olarak gerçekleşmiştir.

Tablo-21. İlkokul Okullaşma Oranı

İlkokul Okullaşma Oranı		
Çağ Nüfusu (60-72 Aylıklar Dahil)	6175	
Kayıtlı Öğrenci Sayısı	5649	91,48%
Kayıtsız Öğrenci Sayısı	526	8,52%

İlçemizde ilkokullarda okullaşma oranı %91,48 olarak gerçekleşmiştir. Çağ nüfusu verilerine 60 – 70 aylık öğrenci nüfusu eklenmiş olup 60 – 66 aylık öğrenci kayıtlarının isteğe bağlı olması nedeniyle %8,52 oranında öğrenci kayıt yaptırmamıştır.

Grafik-7. İlkokul Okullaşma Oranı



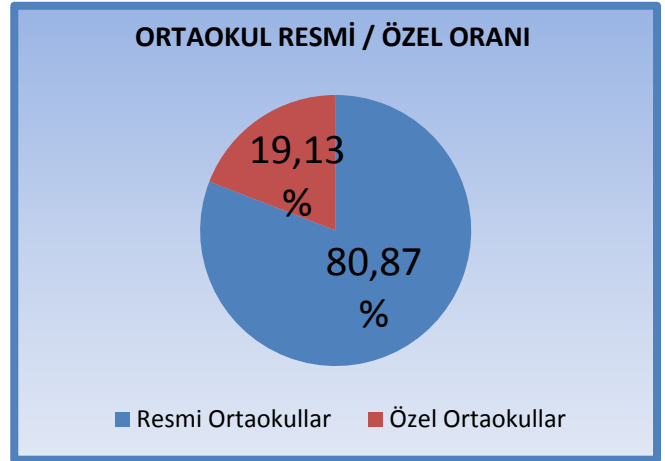
2.5.5.6. İlçemiz Ortaokulları Durumu;

Tablo-22. Ortaokul Resmî / Özel Oranı

Ortaokul Resmî ve Özel Oranı		
Okul Türü	Öğrenci Sayısı	Öğrenci Oranı
Resmî Ortaokullar	4270	80,87%
Özel Ortaokullar	1010	19,13%
Toplam	5280	

Başiskele ilçesinde resmî ilkokulların oranı %80,87 özel okulların oranı ise %19,13 olarak gerçekleşmiştir.

Grafik-8. Ortaokul Resmî / Özel Oranı



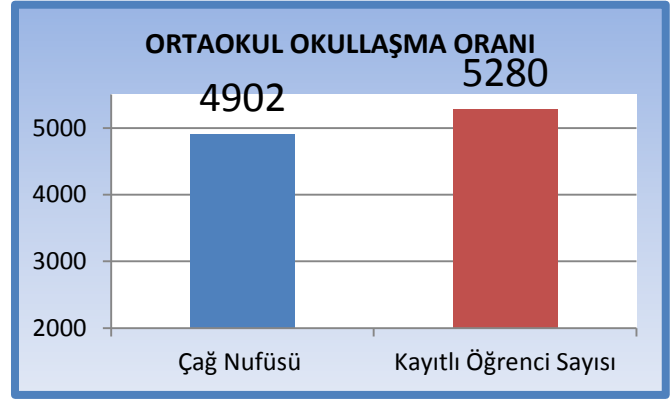


Tablo-23. Ortaokul Okullaşma Oranı

Ortaokul Okullaşma Oranı		
Çağ Nüfusu	4902	
Kayıtlı Öğrenci Sayısı	5280	107,71%
Fazla Öğrenci Sayısı	378	7,71%

İlçemizde ortaokullarda okullaşma oranı %107,71 olarak gerçekleşmiştir. Bunun nedeni ise ilçemizde halen 5 özel okulun bulunması ve bu okullara ilçe dışından, özellikle Gölcük ve İzmit ilçelerinden öğrencilerin gelmesi oranı çağ nüfusunun üzerine taşımıştır.

Grafik-9. Ortaokul Okullaşma Oranı



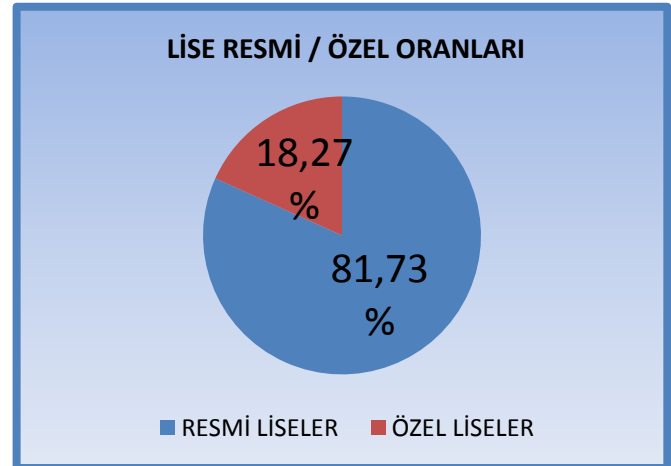
2.5.5.7.İlçemiz Ortaöğretim Durumu;

Tablo-24. Ortaöğretim Resmî / Özel Oranı

Ortaöğretim Resmî / Özel Oranı		
OKUL TÜRÜ	Öğrenci Sayısı	Öğrenci oranı
RESMÎ LİSELER	3074	81,73%
ÖZEL LİSELER	687	18,27%
TOPLAM	3761	

Başiskele ilçesinde resmî ortaöğretimlerin oranı %81,73 özel ortaöğretimlerin oranı ise %18,27 olarak gerçekleşmiştir.

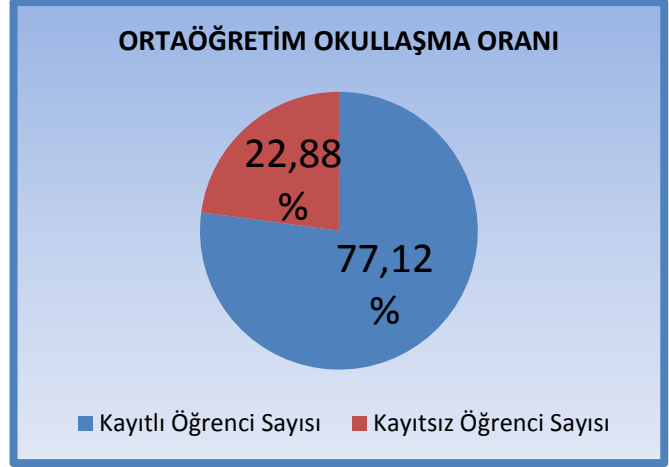
Grafik-10. Lise Resmî / Özel Oranı



Grafik-11. Lise Okullaşma Oranı

Tablo-25. Lise Okullaşma Oranı		
Lise Okullaşma Oranı		
Çağ Nüfusu	4877	
Kayıtlı Öğrenci Sayısı	3761	77,12%
Kayıtsız Öğrenci Sayısı	1116	22,88%

İlçemizde liselerde okullaşma oranı %77,12 olarak gerçekleşmiştir. İlçemizde iki Anadolu lisesi bulunması, bu Anadolu liselerinin puanlarının yüksek olması nedeniyle Anadolu lisesi kazanan öğrencilerin İzmit ve Gölcük ilçelerindeki Anadolu liselerine gitmeleri etken olmuştur.

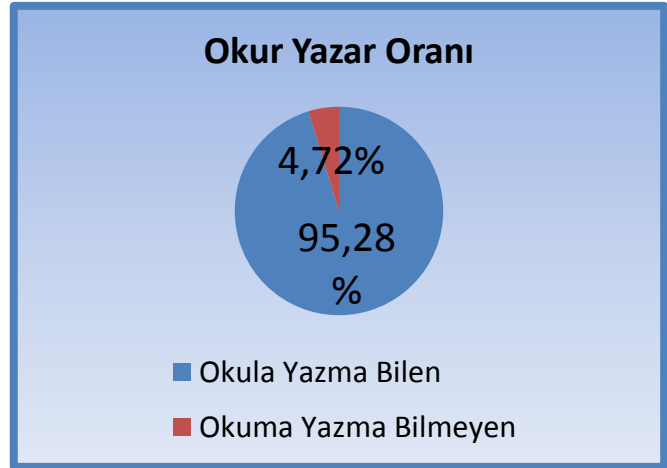


2.5.5.8.İlçemiz Okur-Yazar Durumu:

Başiskele ilçesinin okur – yazar olmayanların durumu 2013 verilerine göre kadınlarda 1533 kişi erkeklerde 222 kişi olmak üzere toplam 1755 kişidir. Okur – yazar olmayanların çağ nüfusuna oranı %4,72dir.

Grafik-12. Okur-Yazar Oranı

Tablo-26. Okur - Yazar Dağılımı			
Okur – Yazar Dağılımı			
	Kadın	Erkek	Toplam
Okumaz Yazmaz	1533	222	1755
Okur Yazar	31223	34027	65250
Toplam Çağ Nüfusu	33485	34999	68484



Okur – Yazar olmayanların yaşlara göre dağılımı ise 6-13 yaş; 5 Erkek, 3 Kadın, 14-17 Yaş; 1 kadın, 18-21 yaş; 2 erkek, 7 kadın, 22-24 yaş; 4 erkek, 6 kadın, 25-29 yaş; 13 erkek, 18 kadın, 30-34 yaş; 10 erkek, 19 kadın, 35-39; 12 erkek, 16 kadın, 40-44 yaş; 14 erkek, 25 kadın, 45-49 yaş; 7 erkek, 61 kadın, 50-54 yaş; 18 erkek, 87 kadın, 55-59 yaş; 9 erkek, 153 kadın, 60-64 yaş; 19 erkek, 183 kadın, 65 yaş ve üzeri; 109 erkek, 954 kadın olmak üzere 222 erkek, 1533 kadın, toplam 1755 olarak tespit edilmiştir. Okumaz – yazmazların büyük bölümünü 65 yaş ve üzeri kesim oluşturmaktadır. Ayrıca okumaz – yazmaz nüfusun önemli bir bölümünü kadınlar teşkil etmektedir.



2.5.5.9.Yaygın Eğitim

2012 – 2013 Eğitim Öğretim Yılı Halk Eğitim Merkezi Müdürlüğü tarafından açılan kurslar ve kursiyer sayıları;

2012 - 2013 EĞİTİM ÖĞRETİM YILI				
Kurslar	Açılan Kurs Sayısı	Erkek	Kadın	Toplam
Meslek Kursları	257	751	3722	4473
Okuma-Yazma Kursları	18	9	76	85
Sosyal Kültürel Kurslar	258	2582	3129	5711
Toplam	533	3342	6927	10269

2.5.5.10.Özel Eğitim Kurumları

SIRA NO	KURUMUN ADI	KAPASİTE (Saat)	ÖĞRENCİ SAYISI
1	Özel Bahçecik Özel Eğitim ve Rehabilitasyon M.	350	250
2	Özel Birsev Özel Eğitim Merkezi	576	180

2.5.5.11.Özel Yurtlar

2013-2014 EĞİTİM VE ÖĞRETİM YILI			
SIRA NO	YURDUN ADI	KAPASİTE	ÖĞRENCİ SAYISI
1	Özel Yuvacık Ortaöğretim Kız Öğrenci Yurdu	93	44
2	Özel Yuvacık Baraj Ortaöğretim Erkek Öğrenci Yurdu	68	37
3	Özel Kullar Yüksek Öğretim Erkek Öğrenci Yurdu	86	46
4	Özel Başiskele Ortaöğretim Erkek Öğrenci Yurdu	41	38
5	Özel Mustafa Sarı Ortaöğretim Erkek Öğrenci Yurdu	110	57
6	Özel Başiskele Barbaros Ortaöğretim Erkek Öğrenci Yurdu	107	39
7	Özel Serdar Ortaöğretim Kız Öğrenci Yurdu	48	29
8	Özel Nene Hatun Yüksek Öğretim Kız Öğrenci Yurdu	64	24
	TOPLAM	617	314

2.5.6.Kurum Kültürü

Kurum kültürü kapsamında ipucu niteliği taşıyan kurumdaki kurallar, iletişim biçimleri, işgörenlere yönelik tavır davranışlar, ödül ceza sistemi ve etik değerlere ilişkin konu başlıkları, çalışan memnuniyet anketi içerisine dâhil edilmiş ve elde edilen verilerle kurum kültürü yordanmaya çalışılmıştır.

Farklılıklar göstermekle birlikte, alinyazında kurum kültürünün özünü oluşturan on boyuttan bahsedilmektedir (Vural:2003, s.59-62).

- i. Bireysel İnisiyatif



- ii. Risk Toleransı
- iii. Yön (Amaç-Hedefler)
- iv. Bütünleşme
- v. Yönetim Desteği
- vi. Kontrol (Denetim)
- vii. Kimlik Oluşumu
- viii. Ödül Sistemi
- ix. Çatışma Toleransı
- x. İletişim Modelleri

Çalışanlara yönelik anket sonuçları bu bağlamda değerlendirildiğinde, istenilen düzeyde gerçekleşmeyen boyutlar tespit edilmiştir. Buna göre kurum kültürünü oluşturan öğelerden iletişim, bütünleşme, ödül sistemi, çalışma koşulları ve yönetim desteği konuları iyileştirmeye açık alan olarak belirlenmiştir.

2.6.Kurum Dışı Analiz

2.6.1.PEST-E Analizi

POLİTİK

Başiskele	Kocaeli
İlçemiz 22 Mart 2008 Tarih ve 26824 sayılı Resmi Gazetede yayınlanarak yürürlüğe giren 5747 sayılı kanun ile kurulmuştur.	İlimiz, yerel düzeyde mahalli hizmetlerin sunumunda büyük avantaj sağlayan büyükşehir belediyesi kapsamındadır.
İlçemiz 2008 yılında Karşıyaka, Bahçecik, Kullar, Yuvacık ile Yeniköy beldelerinin birleşimi ile ilçe olmasından dolayı merkezileşmemiştir.	Ulaşım, altyapı ve lojistik açıdan yerli ve yabancı yatırımcılara sağlamış olduğu avantajlar sebebiyle ilimiz, Türkiye'nin sanayi başkenti olarak kabul görmektedir. Bu ekonomik potansiyele yön vermek ve Ar-Ge çalışmalarını yapmak amacıyla ilimizde Doğu Marmara Kalkınma Ajansı faaliyetlerini sürdürmektedir.
İlçemiz büyükşehire bağlı alt belediye olmasına rağmen gelişimini tamamlayamamıştır.	06.12.2012 tarih ve 28489 sayılı RG'de yayımlanan 6360 nolu kanun gereği büyükşehir statüsünde olan ilimizde il özel idaresi kapatılmıştır. Bu Kanun ile tüzel kişilikleri kaldırılan il özel idarelerinin her türlü taşınır ve taşınmaz malları, hak, alacak ve borçları, komisyon kararıyla ilgisine göre bakanlıklara, bakanlıkların bağlı veya ilgili kuruluşları ile bunların taşra teşkilatına, valiliklere, yatırım izleme ve koordinasyon başkanlığına, büyükşehir belediyesine ve bağlı kuruluşuna veya ilçe belediyesine devredilmiştir.
İlçemizde sivil toplum kuruluşları henüz teşkilatlanmaya başlamıştır.	Toplumda sosyal dokuyu koruyan, bölgesel özellikleri koruyup yaşatan, toplumun düşüncesinin özgürleşmesine ve siyasi kalitenin yükselmesine katkıda bulunan sivil toplum kuruluşları ilimizde aktif rol üstlenmektedir.



EKONOMİK

Başiskele	Kocaeli
Eğitime yatırımlar Valilik tarafından yapılmaktadır.	İlimizde halen var olan derslik ihtiyacı dolayısıyla eğitime ayrılan bütçenin büyük miktarı yapım işlerinde kullanılmaktadır. Derslik ihtiyacının azalması bu payın eğitime aktarılması açısından önem arz etmektedir.
İlçemizde sanayi kuruluşları bulunmaktadır.	İlimizde ihracatın %99 u imalat sektörüne aittir. İthalatta ise bu oran %88 olarak gerçekleşmiştir.
İlçemizde tarım/hayvancılık kısmen yapılmaktadır.	Kocaeli’de tarım alanlarının %86’sı kullanılmaktadır. Bu oran ülke ortalamasındadır.
İlçemiz sanayi kuruluşlarının tercih ettiği bir bölgedir. Ulaşım olanakları ve coğrafi konum nedeniyle sanayi ve ticaret gelişiminde tercih edilen bir bölge olup, sürekli göç almaktadır.	Anadolu ile İstanbul’u birbirine bağlayan ana hatların üzerinde yer alması ve İstanbul’un yanı sıra Ankara ve Bursa gibi büyükşehirlerle komşu olmasının getirdiği coğrafi avantaj, sahip olduğu zengin ekonomik çeşitlilik Kocaeli’nin cazibe merkezi olmasında temel etkenlerdir. Sanayi, ticaret ve ulaşım olanakları ile devam eden büyük kamu yatırımlarının varlığı bölgenin gelişmeye devam edeceğine işaret etmektedir.
İlçemizde yeraltı madeni bulunmamaktadır.	İlimizde bakır, kurşun, çinko, grafit, kireçtaşı, mangan, mermer, kuvarsit, fosfor ile tuğla, kiremit ve çimento hammaddeleri çıkarılmaktadır.
İlçemiz samanlı dağlarının eteklerinde olup, geniş orman alanları mevcuttur ve farklı bir bitki örtüsüne sahiptir. Ancak, göç alan bir ilçe olduğu için ormanlık ve yeşillik alanlar gün geçtikçe azalmaktadır.	Doğal güzellikleri bakımından hem yaz hem kış turizm olanaklarını barındıran ilimizde, 52 sit alanı ve 987 tescilli kültür ve tabiat varlığını barındırmaktadır.
İlçe içi toplu taşıma hizmeti bulunmamaktadır. Bu nedenle seferler aktarmalı yapılmaktadır.	Sanayi ürünlerinin ihracatına zemin hazırlayan deniz yolları başta körfez olmak üzere Karadeniz kıyılarında hizmet vermektedir. Yolcu taşımacılığı bakımından şehir içi ulaşım iskeleler tarafında karşılanmaktadır. Demiryolu ağı hızlı tren geliştirmesi sebebiyle bir süredir yenileme çalışmaları dolayısıyla bakıma alınmış olup yakın zamanda faaliyete geçmesi planlanmaktadır. Cengiz Topel Havaalanı ile ilimizden direk ve aktarmalı seferlerle, büyük şehirlere hava ulaşımı sağlanmaktadır.
İlçemizin kargo taşımacılığı sorunu yoktur.	Kargo taşımacılığı bakımından organizasyon ve dağıtım merkezi olan ilimiz bu alanda kargoların %78 inin uğrak yeri olması yanında lojistik meslek lisesi mezunları ile bu sektöre yetmişmiş eleman sağlamaktadır.

SOSYOKÜLTÜREL

Başiskele	Kocaeli
Nüfus yoğunluğu açısından Kocaeli’deki 12 ilçe arasında 9. Sırada olan Başiskele ilçesi 2014 itibariyle 79.625 nüfusa sahiptir.	Kocaeli’nin nüfusu TÜİK 2013 verilerine göre 1.676.202’dir. Nüfus açısından 11. S-sırada yer alır.
Erkek nüfusu 40.539, kadın nüfusu 39.0862’dir.	İlimiz nüfusunun % 48,5 ‘i “30” yaş altı; % 45,2’si “30-64” yaş arası ve % 6,3’ü 65 ve üzeri yaş grubundadır.
İlçemiz hızlı göç almaktadır. 2008’de 61.000 olan nüfus 2015’te 79.000’ e ulaşmıştır.	Sanayi kenti olması sebebiyle sürekli göç alan Kocaeli, 2013 yılında 16.417 net göç almıştır. Net göç hızı 9,84, nüfus artış hızı ise %2,5’dir.
Hızlı nüfus artışına rağmen ilçemizde arsa fiyatlarının yüksekliği nedeniyle çarpık yapılaşmalar çok az düzeydedir.	Nüfus artış hızının, Türkiye ortalamasının üzerinde olmasının yanı sıra, alınan göçün etkisiyle; çarpık kentleşme, altyapı sorunları, asayiş sorunları, çok kültürlü yapıdan kaynaklanan sorunlar ve



	<p>eğitim hizmetinin sunumunda sorunlar yaşanmaktadır. İlimizde göçün etkisi ile ekonomik gelişmişlik düzeyi ile sosyal gelişmişlik düzeyi paralel gitmemektedir. Bu nedenle kent kültürü ve dezavantajlı bölgelerdeki bireylerin sosyal yaşama katılımlarına yönelik çalışmaların devam ettirilmesi gerekmektedir.</p>
<p>İlçemizde halkın katılabileceği etkinlik ve organizasyonlar çok az düzeydedir. Ancak eğitimle ilgili programlar yapılmaktadır.</p>	<p>Kocaeli; yerel, ulusal ve uluslararası etkinlik ve organizasyonların yoğun olarak gerçekleştirildiği bir İl'dir. Sosyal sorumluluk projeleri de üreten eğitim kurumlarımız, özellikle dezavantajlı bölgelere yönelik çalışmalar gerçekleştirmektedirler.</p>
<p>İlçemiz 2008' de kurulduğundan sosyo-kültürel yönden zayıf konumdadır.</p>	<p>İlimizde sosyal ve kültürel yaşam konusunda, Kocaeli Valiliği başta olmak üzere, yerel yönetimlerin, il müdürlüklerinin, dernek ve vakıfların üst düzeyde katkı sundukları görülmektedir. İl genelinde ki 11 kütüphane, 37 sinema salonu ve 11 tiyatro salonu, sosyo-kültürel anlamda olumlu bir veri olarak değerlendirilebilir. Sivil toplum kuruluşlarının varlığı ve sayısı açısından Kocaeli'de ciddi bir hareketlilikten söz edilebilir. İl genelinde faaliyet gösteren 3 bin civarında sadece dernek bulunmaktadır.</p>
<p>İşkur oranı ile ilgili veri bulunmamaktadır. İlçemizde 4 adet meslek lisesi bulunmaktadır.</p>	<p>İŞKUR 2011 raporunda; Kocaeli'de açık işlerin %83'ünün sanayi sektöründe olduğu görülmektedir. Ancak; bölgedeki işverenlerin ortak fikri, yeterli mesleki beceriye ve iş tecrübesine sahip mesleki eğitim mezunu işgücü temininde güçlük çektikleri yönündedir.</p> <p>Mesleki ve teknik eğitim alanlarının, arz-talep dengesinin kurulabilmesi açısından istihdama dönük güncellemelerin yapılması gerekmektedir.</p>

TEKNOLOJİK

Başiskele	Kocaeli
<p>İlçemizde teknolojik kurum bulunmamaktadır.</p>	<p>İlimizde; GOSB Teknopark TGB, TÜBİTAK Marmara Araştırma Merkezi Teknoparkı ve Kocaeli Üniversitesi TGB bulunmaktadır.</p>
<p>İlçemizde 1 Yüksekokul bulunmamaktadır.</p>	<p>Kocaeli'de bilim ve teknoloji alanında gerçekleştirilen faaliyetler; San-Tez Projesi kapsamında Gebze İleri teknoloji Enstitüsü ve Kocaeli Üniversitesinde toplam 13 proje yapılmıştır.</p>
<p>İlçemiz okulları pilot bölge kapsamında olup, Fatih Projesi ile donatılmaktadır.</p>	<p>Fatih Projesi ile ilimizdeki ortaöğretim kurumları etkileşimli tahta, tablet bilgisayar ve çok amaçlı yazıcı ile donatılmıştır.</p>
<p>Her yıl Büyükşehir Belediyesi tarafından 6.sınıf öğrencilerine tablet bilgisayar dağıtılmaktadır.</p>	<p>Teknolojinin eğitimde kullanımını sağlamak amacıyla Büyükşehir Belediyesince tüm 5. 6. 7. ve 8. sınıf öğrencilerine tablet ve netbook bilgisayar dağıtımı yapılmıştır</p>



EKOLOJİK

Başiskele	Kocaeli
Yuvacık Barajı ilçemizde olup su sorunu bulunmamaktadır.	İlimizde içme ve kullanma suyu arıtımına büyük önem verilmekte ve bu önem aynı oranda yatırıma dönüşmektedir. Ülkede arıtma bakımından ilk sırada yer alan ilimizde bu değer oran olarak %99 dur. Biyolojik arıtma yapılması ayırıcı olarak göze çarpmaktadır.
İlçemizde geri dönüşüm kültürü gelişmiştir.	Atık ayrıştırma tesisi İZAYDAŞ, kentimizde zararlı atıklar konusunda çevreye verilebilecek zararı en aza indirme bakımından önemli işler yapmaktadır. Bunun yanında geri dönüşüm konusunda da ileri teknoloji kullanarak ekonomiye ve çevreye yarar sağlamaktadır.
Hava kirliliği az düzeydedir.	Gemilerin atık dökmelerini engellemek ve denetimlerini sağlamak amacıyla körfez üzerinde periyodik uçuşlarla deniz kirliliğinin önüne geçilmeye çalışılmaktadır.
Samanlı dağlarında yabani hayvanlar bulunmaktadır.	Kocaeli’de ekosistem içerisindeki canlı çeşitliliğinin tespiti, korunması ve çoğaltılması konusunda birçok faaliyet gerçekleştirilmektedir. Doğal hayat şartlarındaki belirli noktalara yerleştirilen foto kapanlar ile çeşitliliği gözlemlenmekte ve üretim çiftliklerinden temin edilen, geyik, keklik ve bıldırcın gibi hayvanlar seçilmiş merkezlerde doğaya bırakılmaktadır.
İlçemizde enerji yetersizliği olup, sık sık elektrikler kesilmektedir.	İlimizde yenilenebilir enerji kullanımına yönelik çalışmalar hız kazanmıştır. Rüzgâr ve güneş enerjisi ile enerji verimliliği alanında gelişmiş ülkelerde uygulanmakta olan mesleki eğitim müfredatının ülkemizde de uygulanması amacıyla Türkiye’nin ilk Enerji Meslek Lisesi ilimizde kurulacaktır



2.6.2.GZFT Analizi;

Güçlü Yönler

1. İlçe Milli Eğitim Müdürlüğü amirleri ile personeli arasında iyi bir çalışma ortamının olması, sağlıklı iletişim kurulabilmesi,
2. İlçe Milli Eğitim Müdürlüğü bünyesinde görev yapan tüm çalışanların birbirleri ile sağlıklı iletişim kurabilmeleri,
3. İlçe Milli Eğitim Müdürlüğü bünyesinde çalışan personelin yetki ve bilgi bakımından donanımlı olması,
4. İlçe Milli Eğitim Müdürünün liderlik vasfına sahip olması,
5. İlçemiz genelinde eğitim kurumlarındaki öğrenci disiplin ve şiddet olaylarının az olması,
6. İlçemiz genelinde sosyal ve sportif etkinlik ve faaliyetlerin sıkça yapılması, bu alanlarda başarılar elde edilmesi,
7. İlçemizde başarılı olan okulların topluma ve bölgeye tanıtılması nedeniyle okullarımız arasında olumlu bir rekabetin oluşması,
8. Halk Eğitim Merkezinin yaygın eğitim alanında aktif çalışmalar yapması ve yöresel ihtiyaçlara göre kurslar düzenlenmesi,
9. İlçemiz genelinde ilköğretimdeki okullaşma oranının %99 olması,
10. İlçemizin SBS’de elde ettiği başarılı sonuçlar nedeniyle Orta Öğretim Kurumlarına yerleştirilen öğrencilerimizin diğer öğrencilerimize model oluşturması,
11. İlçelerimizin Kurum net sistemine geçmiş olmasıyla yazılaşma ve bürokrasi yükünü azaltmış olması,
12. İlçemiz genelinde ilköğretimde derslik başına düşen öğrenci sayısının 28 olması,
13. İlçemiz okullarının, il dışından tayin yoluyla yönetici, öğretmen ve personel tarafından tercih edilmesi.
14. Kurumun ilçe çapında düzenlediği faaliyetlerin yerel ve genel toplum üzerinde olumlu etki bırakacak nitelikte olması, (Başiskele Okuyor Kitap Okuma Kampanyası)
15. İlçemizde Eğitim –Öğretim kalitesini artırmaya yönelik araştırma-geliştirme çalışmalarına ağırlık verilmesi, Avrupa Birliği Proje Koordinasyon çalışmaları ile okul ve kurumların bu alanda bilgi verilmesi, desteklenmesi,
16. İlçemizdeki bazı okulların Sportif faaliyetlerde ilimiz ve ülkemiz çapında dereceler alınması,



Zayıf Yönler

1. Öğretmen, idareci ve eğitim kurumları diğer çalışanlarına sağlanan sosyal tesis ve hizmetler yeterli olmaması,
2. İlçe Milli Eğitim Müdürlüğünce idareci ve öğretmenlere sağlanan maddi-manevi destek ve çalışma ortamlarının yeterli nitelikte olmaması,
3. İlçe Milli Eğitim Müdürlüğünün fiziki koşulları ve kurum içi personel görev dağılımı - görev transferleri hizmetlerin etkin ilerlemesini sağlayacak nitelikte olmaması,
4. İlçemizde proje çalışmalarına karşı olumlu ilginin olmaması,
5. İlçemizdeki üstün zekâlı çocuklar için özel eğitim merkezinin bulunmaması,
6. Taşınmalı eğitim merkezi durumundaki okullarımızın bazılarında memnuniyetin yeterli olmaması,
7. Kız öğrenciler için yeterince yurt bulunmaması,
8. İlçemizdeki resmi okul ve kurumlarımızın bir kısmının web sitesinin olmaması, kendilerini tanıtamamaları,
9. İlçemiz genelinde okul öncesi eğitimde okullaşma oranının düşük olması,
10. İlçemiz resmi orta öğretim kurumlarında derslik başına düşen öğrenci sayısının 9. Sınıflarda 35 öğrenci olması,
11. Kayıtlarda okul bölgesi esaslarına tam olarak uyulmaması,
12. İlçemizde birleştirilmiş sınıflı ilköğretim okulunun olması,
13. Öğrencilerimizde ve öğretmenlerimizde okuma alışkanlığının yeterince yerleşmemiş olması,
14. Yönetici, öğretmen ve diğer personelin gelişimi için gerekli olan hizmet içi eğitim faaliyetlerinin ilçemizde yeterince yapılmaması,
15. Okul Öncesi okullaşma oranının istenilen düzeyin çok altında olması, ilçemizde okul öncesi eğitime rağbet olmaması,
16. Kurum yerleşim yeri, bina koşulları ve ulaşımının yetersiz ve kısıtlı olması,
17. İlçemizde eğitimi destekleyici özel dersane ve etüt merkezi kurumların olmaması, öğrencilerin bu hizmeti merkez ilçeden karşılamaları,
18. Ortaöğretim kurumlarından mezun olan öğrencilerimizin istihdamının yeteri düzeyde sağlanamaması,
19. İlçemizde özellikle branş öğretmeni başta olmak üzere öğretmen açığının olması,
20. İlçemizde Rehberlik Araştırma Merkezi bulunmaması, bu konuda başka ilçelerden yardım alınması,
21. İlçemizde Rehber Öğretmen sayısının yetersiz olması,



Fırsatlar

1. İlçemizde Kocaeli Üniversitesi'ne bağlı Meslek Yüksek Okulu'nun ve Diş Hekimliği Fakültesi'nin bulunması,
2. Diğer kamu kuruluşlarının üst yönetimlerinde görev alan bazı personelin eşlerinin milli eğitim camiasından olması; ayrıca çeşitli meslek gruplarından velilerimiz olması,
3. Okul ve kurumlarımızın güvenliği için emniyet birimlerinin hassasiyet göstermeleri,
4. Eğitime %100 destek ve bilgisayarlı eğitim kampanyaları çerçevesinde hayırseverlerin eğitime katkılarının olması,
5. AB destekli projeler ve programlara katılımın sağlanması,
6. AB uyum yasaları kapsamında işe yerleştirmelerde mesleğe yönelik bir kurum mezunu olma şartı aranmasının mesleki ve teknik eğitim ve yaygın eğitimin önemini arttırması,
7. İlçemizde belediyeye bağlı modern salonların olması ve bu salonların kurumlarımızca kullanılabilmesi,
8. İlçemiz sınırları içerisinde büyük sanayi kuruluşlarının bulunması, bunlardan eğitime %100 destek kampanyası kapsamında destek alınabilmesi,
9. İlçemizde mesleki eğitime yönelik olarak iki meslek lisesi, bir Çok Programlı Lise bulunması,
10. İlçemizin konumu nedeniyle Bursa ve Yalova illerinin yol güzergahlarında olması,

Tehditler

1. Kentimizin ve ilçemizin sürekli olarak göç alması ve ailelerin farklı kültürlerden oluşması, bazı ailelerin çok kalabalık olması,
2. Ailelerin çocuklarıyla yeterince ilgilenememesi,
3. Gençler arasında zararlı alışkanlıkların bulunması,
4. Bazı ailelerin kız çocuklarını okula göndermeme konusundaki ısrarı,
5. İstihdam sorunundan dolayı mesleki ve teknik eğitime yeterince yönlendirme yapılamaması,
6. Velilerin, öğrencilerin yetenek ve potansiyellerini dikkate almadan onları kendi istekleri doğrultusunda yönlendirmeleri,
7. İlçemiz genelinde yeterli sayıda oyun alanları, sosyal etkinlik ve ders dışı faaliyetlerin yapılacağı alanların olmaması,
8. İlçemizin deprem kuşağında bulunması,
9. İlçemizde okul yapımı için uygun arsa temininde zorluk yaşanması,
10. Sınava dayalı eğitim sistemi nedeniyle velilerin dershanelere okullardan daha fazla önem vermesi,
11. Okul öncesi çağ nüfusunda olan öğrencilerin bazı özel kurumlara velilerce yönlendirilmesi, bu tür kuruluşların ilçemizde çok sayıda olmaları,
12. Çalışan aileler ve çocukların sosyolojik ve psikolojik gelişimleri açısından kamuya ait anaokulu ve kreşlerin olmaması. Mevcutların ise yarım gün olması.



2.6.3.Sorun Alanları

Yapılan durum analizi sonucunda, kurumumuzun gelişmeye açık yönlerinin üst strateji ve politikalara uyumlu olarak iyileştirilmesi ve hedeflenen seviyeye ulaşabilmesi için; erişim, kalite ve kapasiteye yönelik sorun alanları tespit edilmiş olup aşağıdaki tabloda belirtilmiştir.

Tablo-27 Sorun Alanları Tablosu

1- Eğitim ve Öğretime Erişim/Tamamlama Sorun Alanları
<ul style="list-style-type: none">• Göçten kaynaklı sosyo-kültürel sorunlar• Okur-yazar olmayan nüfus
2- Eğitim ve Öğretimde Kalite Sorun Alanları
<ul style="list-style-type: none">• Akademik başarı düşüklüğü• Merkezi sistem sınavları ve sınav kaygısı sorunları• Madde bağımlılığı• Yazılı ve görsel medya ile internetin bilinçsiz kullanımı• Kalite çalışmaları
3- Kurumsal Kapasite Sorun Alanları
<ul style="list-style-type: none">• Derslik başına düşen öğrenci sayısının bazı bölgelerde yüksek olması• İkili öğretim yapan okulların varlığı• Kişisel ve mesleki gelişim imkânları• Motivasyon sorunu• Ödül-ceza sistemi• Sosyal tesis yetersizliği



Tablo-28. Stratejik Plan Mimarisi Tablosu

STRATEJİK PLAN MİMARİSİ

1. EĞİTİM VE ÖĞRETİME ERİŞİM
1.1.Eğitim Ve Öğretime Katılım Ve Tamamlama
1.1.1. Okul Öncesi Eğitimde Okullaşma Devam ve Tamamlama
1.1.2. Zorunlu Eğitimde Okullaşma, Devam ve Tamamlama
1.1.3. Yükseköğretime Katılım ve Tamamlama
1.1.4. Hayat Boyu Öğrenmeye Katılım
1.1.5. Özel Eğitime Erişim ve Tamamlama
1.1.6. Özel Politika Gerektiren Grupların Eğitim ve Öğretime Erişimi
1.1.7. Özel Öğretimin Payı
1.1.8. Yurtdışında İkamet Eden Vatandaşların Eğitim ve Öğretime Erişimi
2. EĞİTİM VE ÖĞRETİMDE KALİTE
2.1.Öğrenci Başarısı ve Öğrenme Kazanımları
2.1.1. Öğrenci
2.1.1.1. Hazır Oluş
2.1.1.2. Sağlık
2.1.1.3. Erken Çocukluk Eğitimi
2.1.1.4. Kazanımlar
2.1.2. Öğretmen
2.1.3. Öğretim Programları ve Materyalleri
2.1.4. Eğitim - Öğretim Ortamı ve Evresi
2.1.5. Program ve Türler Arası Geçişler
2.1.6. Rehberlik
2.1.7. Ölçme ve Değerlendirme
2.2.Eğitim ve Öğretim İle İstihdam İlişkinin Geliştirilmesi
2.2.1. Sektörle İşbirliği
2.2.2. Önceki Öğrenmelerin Tanınması
2.2.3. Hayata ve İstihdama Hazırlama
2.2.4. Mesleki Rehberlik
2.3.Yabancı Dil ve Hareketlilik
2.3.1. Yabancı Dil Yeterliliği
2.3.2. Uluslararası Hareketlilik
3. KURUMSAL KAPASİTE
3.1.Beşeri Alt Yapı
3.1.1. İnsan Kaynakları Planlaması
3.1.2. İnsan Kaynakları Yönetimi
3.1.3. İnsan Kaynaklarının Eğitimi ve Geliştirilmesi
3.2.Fiziki ve Mali Alt Yapı
3.2.1. Finansal Kaynakların Etkin Yönetimi
3.2.2. Okul Bazlı Bütçeleme
3.2.3. Eğitim Tesisleri ve Alt Yapı
3.2.4. Donatım
3.3.Yönetim ve Organizasyon
3.3.1. Kurumsal Yapının İyileştirilmesi
3.3.2. Bürokrasinin Azaltılması
3.3.3. İş Analizleri ve İş Tanımları
3.3.4. Mevzuatın Güncellenmesi
3.3.5. İzleme ve Değerlendirme
3.3.6. AB Ye Uyum ve Uluslararasılaşma
3.3.7. Sosyal Tarafların Katılımı ve Yönetişim
3.3.7.1. Çoğulculuk
3.3.7.2. Katılımcılık
3.3.7.3. Şeffaflık ve Hesap Verebilirlik
3.3.8. Kurumsal Rehberlik ve Denetim
3.4.Bilgi Yönetimi ve Kurumsal İletişim
3.4.1. Bakanlık Hizmetlerinin E-Devlet Aracılığıyla Sunumu
3.4.2. Elektronik Ağ Ortamlarının Etkinliğinin Artırılması
3.4.3. Elektronik Veri Toplama ve Analiz
3.4.4. Elektronik Veri İletimi ve Bilgi Paylaşımı



2.7.Üst Politika Belgeleri

Üst Politika Belgeleri

Tablo-29 Üst Politika Belgeleri Tablosu

DAYANAK	
Sıra No	Referans Kaynağının Adı
1	5018 Sayılı Kamu Mali Yönetimi Ve Kontrol Kanunu
2	26.05.2006 Tarih 26179 Sayılı Resmi Gazetede Yayımlanan Kamu İdarelerinde Stratejik Planlamaya İlişkin Usul ve Esaslar Hakkında Yönetmelik
3	DPT-Kamu Kuruluşları İçin Stratejik Planlama Kılavuzu
4	2014–2018 dönemini kapsayan 10. Kalkınma Planı
5	2015–2017 dönemini kapsayan Orta Vadeli Program
6	Onuncu Kalkınma Planı (2014-2018) Özel İhtisas Komisyonları El Kitabı
7	Millî Eğitim ile İlgili Mevzuat
8	Millî Eğitim Strateji Belgesi
9	Bakanlık Faaliyet Alanı İle İlgili Ulusal, Bölgesel ve Sektörel Plan ve Programlar
10	Millî Eğitim Şura Kararları
11	TÜBİTAK Vizyon 2023 Eğitim ve İnsan Kaynakları Raporları
12	Bakanlık Faaliyet Alanı ile İlgili Tüm Projeler
13	Bakanlık Stratejik Plan Taslağı
14	TC.62. Hükümet Eylem Planı
15	TC.62. Hükümet Programı
16	AB Müktesebatına Uyum Programı
17	MEB 2013/26 Sayılı Genelge
18	MEB Stratejik Plan Hazırlık Programı
19	Kamu Yatırım Programı



BÖLÜM - 3

GELECEĞE YÖNELİM

GELECEĞE YÖNELİM

MİSYON

VİZYON

TEMEL DEĞERLER

TEMALAR

STRATEJİK AMAÇLAR

STRATEJİK HEDEFLER

PERFORMANS GÖSTERGELERİ

FAALİYET VE MALİYETLENDİRME

STRATEJİLER



3.1.Misyonumuz

Atatürk İlke ve İnkılâplarına bağlı,
Milli ve evrensel değerleri benimseyen,
Tüm paydaşların katılımını sağlayan,
Eğitimde hayat boyu öğrenme anlayışına sahip,
Teknolojiyi takip ederek sürekli gelişen,
Sahip olduğu kaynakları etkin, verimli ve yerinde kullanan,
Ülkemizin geleceği için çalışan bir kurumuz.

3.2.Vizyonumuz

Her alanda teknolojiyi kullanarak, sınır tanımaksınız, eğitim öğretim faaliyetinin gerçekleştirildiği model bir kurum olmak.



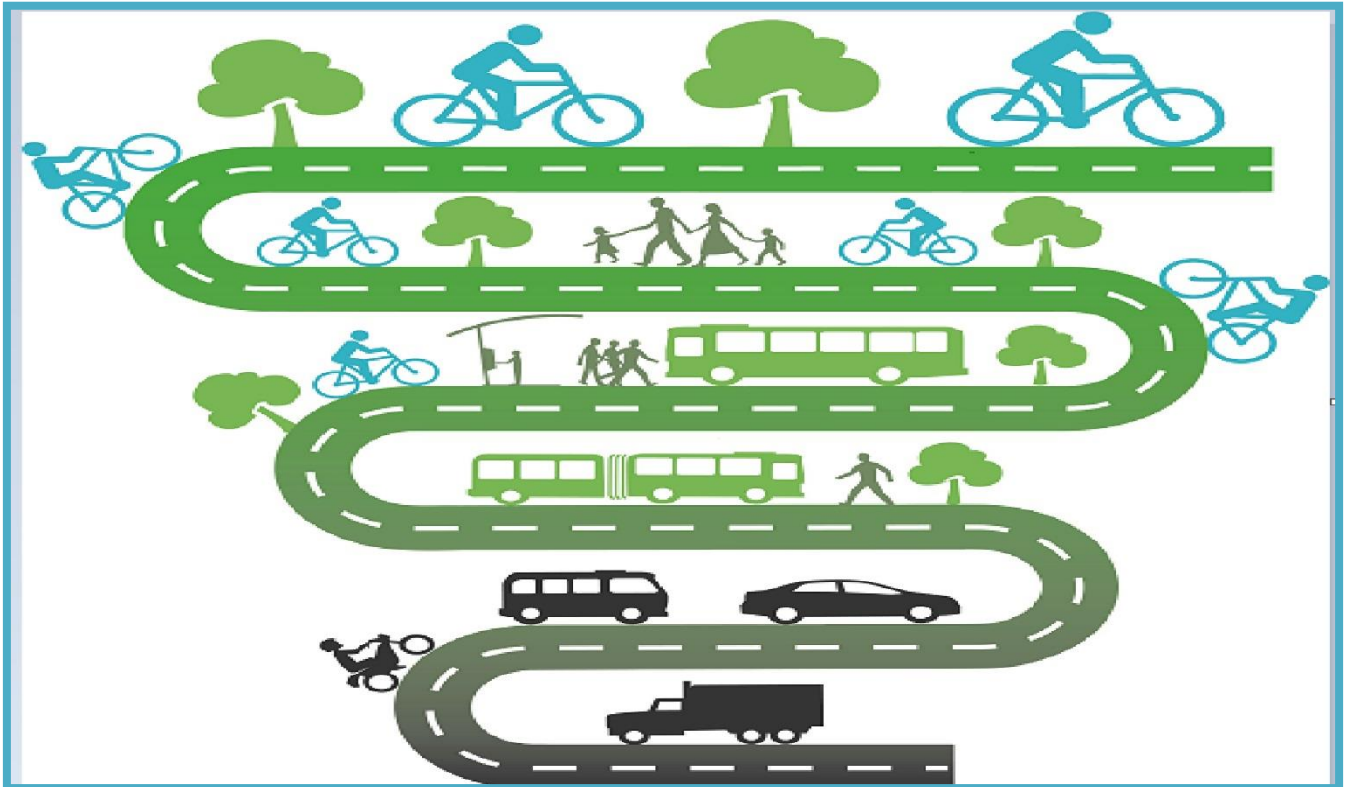
3.3.Değerlerimiz

- Atatürk İlke ve İnkılaplarına bağlıyız.
- Çalışmalarımızda ve kararlarımızda adil davranırız.
- Şeffaflık içinde çalışarak hesap vermeyi yükümlülük biliriz.
- Planlı çalışarak verimliliğimizi artırırız.
- İşbirliği içinde ekip ruhuyla çalışırız.
- Çalışanlarımıza fırsat ve imkân eşitliği tanırız.
- Akılcılık ve bilimsellik bizim için önemlidir.
- Kaliteden taviz vermeyiz.
- Ferdin ve toplumun ihtiyaçlarını gözetiriz.
- Çevreye duyarlıyız.



1.TEMA

*EĞİTİM VE
ÖĞRETİME
ERİŞİMİN
ARTIRILMASI*





Stratejik Amaç

- Okulsuz birey kalmasının fikrinden hareketle ilçemizdeki okul çağında bulunan tüm bireylerin okul sistemine dahil edilmesini ve sürekliliğini sağlamak

Stratejik Hedef

- Her türden eğitim öğretim kademesinde okullaşma oranını, kalitesini ve niteliğini artırarak; öğrencilerin devamsızlıklarının kontrolü sağlanıp, eğitimlerinin devamlılığının sağlanması için gerekli önlemleri almak.

SAM	1	Performans Göstergeleri	PERFORMANS HEDEFLERİ				
			Önceki Yıllar		Sonraki Yıl Hedefleri	SP Dönemi Hedefi	
SH	1.1.		2013	2014	2019		
PG	1.1.1.	Okullaşma Oranları	Okul öncesi	%34	%62	%72	%72
			Temel eğitim ve	%100	%100	%100	%100
			Ortaöğretim	%100	%100	%100	%100
			Özel öğretim	-	%19	%24	%24
PG	1.1.2.	Özel eğitimden yararlanan sayısı	-	511	560	560	
PG	1.1.3.	Devamsızlık oranı	İlkokul	-	1,85	%0,7	%0,7
			Ortaokul	-	3,51	%1	%1
			Ortaöğretim	-	%9,36	%4	%4
PG	1.1.4.	Ortaöğretim okul terk oranı	-	%12,67	%7	%7	
PG	1.1.5.	Okur-yazar oranı	%85	%86	%91	%91	
PG	1.1.6.	Mesleki eğitim kurslarına katılan kişi sayısı	4473	7134	13000	13000	
PG	1.1.7.	Beceri ve hobi kurslarına katılan kişi sayısı	5711	4636	9000	9000	



SIRA	Stratejiler	Sorumlu Birim
1	Özel okul desteği konusunda tereddütleri ortadan kaldırmak için velilere bilgilendirme yapılması	Özel Öğretim Bölümü
2	Okul öncesi eğitimin sosyal yardımlaşma kurumlarıyla beraber taşınmalı öğrenci kapsamına alınmasını sağlamak	Destek Hizmetleri Bölümü
3	Yetişkinlerin eğitim imkânlarından yararlanmalarını sağlamak amacıyla görsel reklamlar düzenlemek	Hayat Boyu Öğrenme Bölümü
4	Yönetici ve öğretmenlerle yapılacak seminerlerle öğrencilerin okullaşma oranını yükseltmek.	Eğitim ve Öğretim Sorumlu Birimler
5	Öğrencilerin okul devam-devamsızlık raporlarını düzenlemek.	Eğitim ve Öğretim Sorumlu Birimler
6	Toplumun mesleki ve teknik eğitime yönelik algısının olumlu yönde değiştirilmesi için okullarımızda rehberlik hizmetinin sunulması	Eğitim ve Öğretim Sorumlu Birimler
7	Ortaöğretimde sınıf tekrarı ve okul terklerini azaltmak amacıyla, sınıf tekrarı ve okul terkleri nedenleri üzerine okullarla çalışma yapılacaktır.	Ortaöğretim Birimleri
8	Belirli dönemlerde, öğrencilerin sınıf tekrarı, okul terkleri ve devamsızlıkları ile ilgili analizler hazırlanacak ve okullara gerekli bilgilendirme yazıları gönderilecektir.	Eğitim ve Öğretim Sorumlu Birimler
9	Örgün eğitim dışına çıkan öğrencilerin açıköğretime kayıt oranları takip edilecek, öğrenimini tamamlamaları konusunda rehberlik sağlanacak.	Hayat Boyu Öğrenme Bölümü



2.TEMA

*EĞİTİM VE
ÖĞRETİMDE
KALİTENİN
ARTTIRILMASI*





Stratejik Amaç

- Tüm bireylerin ilgi ve yetenekleri doğrultusunda eğitim almalarını, kendinden beklenen kazanımları edinerek bir üst öğrenime ve geleceğe hazırlamak.

Stratejik Hedef

- Öğrencilerin, eğitim-öğretim döneminde bilgi ve becerilerini arttırarak ülke genelinde yapılan sınavlardaki başarılarını arttırmalarını sağlamak.

SAM	2	Performans Göstergeleri	PERFORMANS HEDEFLERİ			
			Önceki Yıllar		Sonraki Yıl Hedefleri	
SH	2.1.		2013	2014	2019	
PG	2.1.1.	TEOG Puan Ortalaması	Türkçe	72,31	66,77	0,5
			Matematik	48,87	43,86	1
			Fen ve Teknoloji	61,55	61,67	1
			İnkılap Tarihi ve Atatürkçülük	62,89	61,75	0,5
			Yabancı Dil	51,13	53,06	0,5
			Din K. ve Ah. Bil	71,08	85,03	0,5
PG	2.1.2.	Ortaöğretim sınıf tekrarı oranı	-	%5,24	%1	

SAM	2	Performans Göstergeleri	PERFORMANS HEDEFLERİ		
					Sonraki Yıl Hedefleri
SH	2.1.		2013	2014	2019
PG	2.1.7.	Başiskele YGS Türkçe Ortalaması	255,136	241,364	
Türkiye YGS Ortalaması			210,738	210,697	



SAM	2	Performans Göstergeleri	PERFORMANS HEDEFLERİ		
			2013	2014	Sonraki Yıl Hedefleri 2019
SH	2.1.				
PG	2.1.11.	Başiskele LYS MF Ortalaması	265,405	259,008	
		Türkiye LYS MF Ortalaması	208,433	203,224	
PG	2.1.12.	Başiskele LYS TM Ortalaması	247,641	248,387	
		Türkiye LYS TM Ortalaması	208703	205,227	
PG	2.1.13.	Başiskele LYS TS Ortalaması	205,411	207,277	
		Türkiye LYS TS Ortalaması	197,860	197,296	

SIRA NO	Stratejiler	Sorumlu Birim
1.	Okullarımızda öğrencilerin başarılarını arttırmaya yönelik haftasonu kurslarının açılmasına destek olmak.	Eğitim-Öğretim Bölümü
2.	Öğrenci ve velilere uygulanacak seminer ve anket çalışmalarıyla, öğrencilerin ilgi alanlarına göre yönlendirilmelerini sağlamak.	Eğitim-Öğretim Bölümü
3.	Okullarımızda yapılan sosyal ve spor faaliyetlerinin sayısını arttırmak.	Hayat Boyu Öğrenme Bölümü
4.	EBA'nın etkin kullanılması için öğretmenlere yönelik hizmetiçi eğitim çalışmaları yapılacaktır.	İnsan Kaynakları Bölümü
5.	Öğretmenlerin mesleki kariyerlerinde yükselmelerini sağlayacak kurum ve kuruluşlarla işbirliği yapılarak, eğitim kalitesini yükseltmek.	İnsan Kaynakları Bölümü
6.	Özel yetenekli öğrencilerin farkedilip, daha etkin eğitim almalarını sağlamak.	Özel Eğitim ve Rehberlik Bölümü

Stratejik Hedef

- Çağın ihtiyaçları doğrultusunda istihdam odaklı, nitelikli, daha çok tercih edilen meslek gruplarına yönelik eğitimin benimsenmesi.

SAM	2	Performans Göstergeleri	PERFORMANS HEDEFLERİ			SP Dönemi Hedefi
			Önceki Yıllar		Sonraki Yıl Hedefleri	
SH	2.2.		2013	2014	2019	
PG	2.2.1.	Kurum ve Kuruluşlara yapılan gezi sayısı	-	4	9	35
PG	2.2.2.	Kurum ve kuruluşlardan deneyimli kişilerin okullara düzenlediği seminer sayısı	-	-	5	15
PG	2.2.3.	Mesleki Eğitimin tanınırlığını arttıran seminer, etkinlikler vb. sayısı	-	23	35	147

SIRA NO	Stratejiler	Sorumlu Birim
1.	Meslek dersi öğretmenlerine verilecek hizmetiçi eğitim ile bilgilerinin güncel kalması sağlanacaktır.	İnsan Kaynakları Bölümü
2.	Mesleki eğitimin tanıtımının yapılması amacıyla yerel sergiler düzenlenecektir.	Mesleki ve Teknik Eğitim Bölümü
3.	Meslek Liselerinin ilgili firmaların desteğiyle laboratuvar ve atölye sınıflarının ihtiyaçlarının giderilmesi ve donanım malzemelerinin kalitesinin artırılması için destek sağlanacaktır.	Mesleki ve Teknik Eğitim Bölümü
4.	İlgili kurum ve kuruluşlarla işbirliği yapılarak öğrencileri mesleklere yönelik bilgilendirme çalışmaları yapılacaktır.	Mesleki ve Teknik Eğitim Bölümü
5.	Mesleki ve teknik eğitimde okul-sektör iş birliğinde çalışmalar yapılmasına devam edilecektir.	Mesleki ve Teknik Eğitim Bölümü



Stratejik Hedef

- Yabancı dil öğreniminin önemini vurgulamak ve AB Projelerine katılımı arttırmak.

SAM	2	Performans Göstergeleri	PERFORMANS HEDEFLERİ			
			Önceki Yıllar		Sonraki Yıl Hedefleri	SP Dönemi Hedefi
SH	2.3.		2013	2014	2019	
PG	2.3.1.	Uluslararası Proje Hareketliliğine Katılan Öğretmen Sayısı	22	19	45	50
PG	2.3.2.	Uluslararası Proje Hareketliliğine Katılan Öğrenci Sayısı	20	68	105	105
PG	2.3.3.	E-Twinning Portalına Kayıtlı Kişi Sayısı	-	-	50	150
PG	2.3.4.	E-Twinning Proje Sayısı		-	5	15
PG	2.3.5.	E-Twinning Kalite Etiketini Alan Proje Sayısı	-	-	2	8

SIRA NO	Stratejiler	Sorumlu Birim
1.	Yabancı dil öğretiminde, Dyned gibi portalların kullanımının artırılması için seminerler düzenlenecektir.	Eğitim-Öğretim Bölümü
2.	Yabancı dil eğitimi alan bireylerin, teorik bilgilerini uygulamada kullanıp geliştirebilmeleri amacıyla, sektör ve ilgili kurumlarla işbirliği yapılacaktır.	Eğitim-Öğretim Bölümü
3.	Eğitimin kalitesinin artırılması ve çeşitliliğinin sağlanması için dünya genelinde paylaşımların yapıldığı portallara katılımların desteklenmesi	Eğitim-Öğretim Bölümü
4.	Yabancı dil eğitimini destekleyen tüm projelerin tanıtımını yaparak öğretmen ve öğrencinin teşviki sağlanacaktır.	Strateji Geliştirme Bölümü



2.TEMA

*KURUMSAL
KAPASİTENİN
GELİŞTİRİLMESİ*





Stratejik Amaç

- Kurumsal kapasitenin geliştirilmesine yönelik, ilçemizin nüfus artışı ve büyüme hızı göz önüne alınarak; teknolojik gelişmeler ve ekonomik öngörüler doğrultusunda sistemli ve planlı yapının oluşturulmasını sağlamak.

Stratejik Hedef

- İlçemizde eğitim-öğretim alanındaki tüm bireylerin çağın ve çevrenin gerektirdiği düzeyde kişisel ve mesleki gelişimin arttırılması, iş tanımlarında yer alan sorumluluk ve yetkilerin etkin kullanıldığı insan kaynakları yönetimini oluşturmak.

SAM	3	Performans Göstergeleri	PERFORMANS HEDEFLERİ			
			Önceki Yıllar		Sonraki Yıl Hedefleri	SP Dönemi Hedefi
SH	3.1.		2013	2014	2019	
PG	3.1.1.	Düzenlenen mahalli hizmetiçi eğitim faaliyeti sayısı	5	14	45	45
PG	3.1.2.	Mahalli hizmet içi eğitime katılan personel sayısının tüm personel sayısına oranı	%41	%23	%40	%40
PG	3.1.3.	Merkezi hizmet içi eğitime katılan personel sayısının tüm personel sayısına oranı	%2	%4	%9	%9
PG	3.1.4.	Yüksek lisans yapan personel sayısı	-	64	90	90
PG	3.1.5.	Yüksek lisans yapan personel sayısının tüm personel sayısına oranı	-	%7	%12	%13
PG	3.1.6.	Eğitim öğretim hizmetleri sınıfına atanan personel sayısının ihtiyaç duyulan personel sayısına oranı	-	%91	%94	%94
PG	3.1.7.	Genel idare hizmetleri sınıfına atanan personel sayısının ihtiyaç duyulan personel sayısına oranı	-	%57,5	%70	%70



Sıra No	Stratejiler	Sorumlu Birim
1	Müdürlüğümüz tarafından düzenlenen hizmetiçi eğitim faaliyetlerinde nicelik artışından çok nitelik artışına önem verilecektir.	İnsan Kaynakları
2	Eğitim yöntemlerindeki değişiklikler dikkate alınarak, öğretmen yeterliliklerinin sürekli olarak geliştirileceği hizmetiçi eğitimlerin planlanmasını sağlamak.	İnsan Kaynakları
3	Yer değiştirmek isteyen öğretmen sayısını en aza indirmek için özendirici tedbirler alınacaktır.	İnsan Kaynakları
4	Yöneticilere uygulanacak hizmetiçi eğitim programları ile hizmet kalitesinin artırılması sağlanacaktır.	İnsan Kaynakları
5	Personelin çalışma motivasyonunu ve iş tatminini artırmaya yönelik tedbirler alınacaktır.	İnsan Kaynakları



Stratejik Hedef

- Okul ve kurumlarımızın öncelik sırasına göre eğitim ortamının yapım, onarım ve donatılarını gerçekleştirmek; eğitim ödeneklerinin, etkin ve verimli kullanılmasını sağlamak.

SAM	3	Performans Göstergeleri	PERFORMANS HEDEFLERİ			
			Önceki Yıllar		Sonraki Yıl Hedefleri	SP Dönemi Hedefi
SH	3.2.		2013	2014	2019	
PG	3.2.1.	Onarım ihtiyacı belirlenen okul/kurum sayısı	-	21	12	97
PG	3.2.2.	Onarım ihtiyacı giderilen okul/kurum sayısı	-	7	5	36
PG	3.2.3.	Donatımı yapılan okul sayısı	-	7	8	40
PG	3.2.4.	Kantin gelirinden ödenek talep eden okul sayısı	-	52	60	265
PG	3.2.5.	Kantin gelirinden ödenek talebi kabul edilen okul sayısı	-	29	40	175
PG	3.2.6.	Kantin gelirinden talepte bulunan okullara aktarılan ödenek miktarı	-	32050,00	40000,00	182000,00

Sıra No	Stratejiler	Sorumlu Birim
1	Mesleki teknik eğitimin finansmanı için genel bütçe dışındaki kaynakların artırılması ve etkinleştirilmesi sağlanacaktır.	Mesleki ve Teknik Eğitim
2	Okullaşma ve sınıf mevcutları ile ilgili hedefler doğrultusunda oluşacak fiziki mekân ihtiyacını plan dönemi sonuna kadar karşılanması sağlanacaktır.	Strateji Geliştirme
3	Okul ve kurumlarımızın bakım ve onarım taleplerinin karşılanma oranlarını plan dönemi içerisinde her yıl arttırarak, ihtiyaçların karşılanması sağlanacaktır.	Destek Hizmetleri
4	Okul ve kurumlarımızın ders ve laboratuvar araç-gereçleri, makine-teçhizat dâhil her türlü donatım malzemesi ihtiyaçlarını, öğretim programlarına ve teknolojik gelişmelere uygun olarak zamanında karşılanması sağlanacaktır.	Destek Hizmetleri
5	E-yatırım modülünde düzenleme yapılarak okul/kurumun daha etkin kontrolü sağlanacak ve teknik personel desteğinde onarım taleplerinde daha gerçekçi veri girişinin elde edilmesi sağlanacaktır.	Destek Hizmetleri
6	Okulların yapım ve donatımına yönelik hayırsever vatandaşları teşvik edecek kampanyalar düzenlenecektir.	



Stratejik Hedef

- Kurumumuzda şeffaf bir yönetim yapısı ile, beklenti ve isteklerin dikkate alındığı, adil bir çalışma ortamı oluşturmak.

SAM	3	Performans Göstergeleri	PERFORMANS HEDEFLERİ			
			Önceki Yıllar		Sonraki Yıl Hedefleri	SP Dönemi Hedefi
SH	3.3.		2013	2014	2019	
PG	3.3.1.	Memnuniyet anketine katılan paydaş sayısı	-	2	-	2
PG	3.3.2.	Memnuniyet anketinden çıkan iyileştirmeye açık alan sayısı (Çalışan)	-	3	0	6
PG	3.3.3.	Memnuniyet anketinden çıkan iyileştirmeye açık alan sayısı (İç Paydaş)	-	8	4	429
PG	3.3.4.	Okul ve kurumlarda bilimsel araştırma yapılmasına ilişkin verilen izin sayısı	-	10	14	63
PG	3.3.5.	Burs alan öğrenci sayısı	-	257	273	1331

Sıra No	Stratejiler	Sorumlu Birim
1	Milli Eğitim Bakanlığı Stratejik Planında belirlenen hedef ve göstergeler doğrultusunda ilçemiz stratejik planında belirtilen faaliyet-proje, hedefler, performans hedefleri ve performans göstergeleri belirlenecek sistemli bir analizle kontrol edilecektir.	Strateji Geliştirme Şubesi
2	Diğer dış paydaşlarımız ve sivil toplum kuruluşları ile ilişkiler geliştirilecektir.	Strateji Geliştirme Şubesi
3	Kurumumuz kalite standartları belirlenerek ölçülebilirlik sağlanacaktır.	Strateji Geliştirme Şubesi
4	İhtiyaç duyulan konularda yapılacak araştırmalar planlanarak uygulanacak, değerlendirilecek ve sonuç raporları hazırlanacaktır.	Strateji Geliştirme Şubesi
5	Belirli aralıklar halinde düzenli bir şekilde yapılmış araştırmalar ve analizlerden oluşan etkin bir izleme ve değerlendirme sisteminin oluşturulması, gerekli her türlü analizin yapılarak dönemlik izleme raporları oluşturulması ve izleme sisteminin belirli bir sistematığe oturtularak sürdürülebilirliğin olması sağlanacaktır.	Özel Eğitim ve Rehberlik Hizmetleri Şubesi
6	Özel sektörün eğitim öğretim hizmetlerine yatırımının ve desteğinin yükseltilmesi amacıyla katılımçılık ve işbirliği faaliyetleri artırılabilecektir.	Özel Öğretim Kurumları Şubesi



BÖLÜM - 4

MALİYETLENDİRME





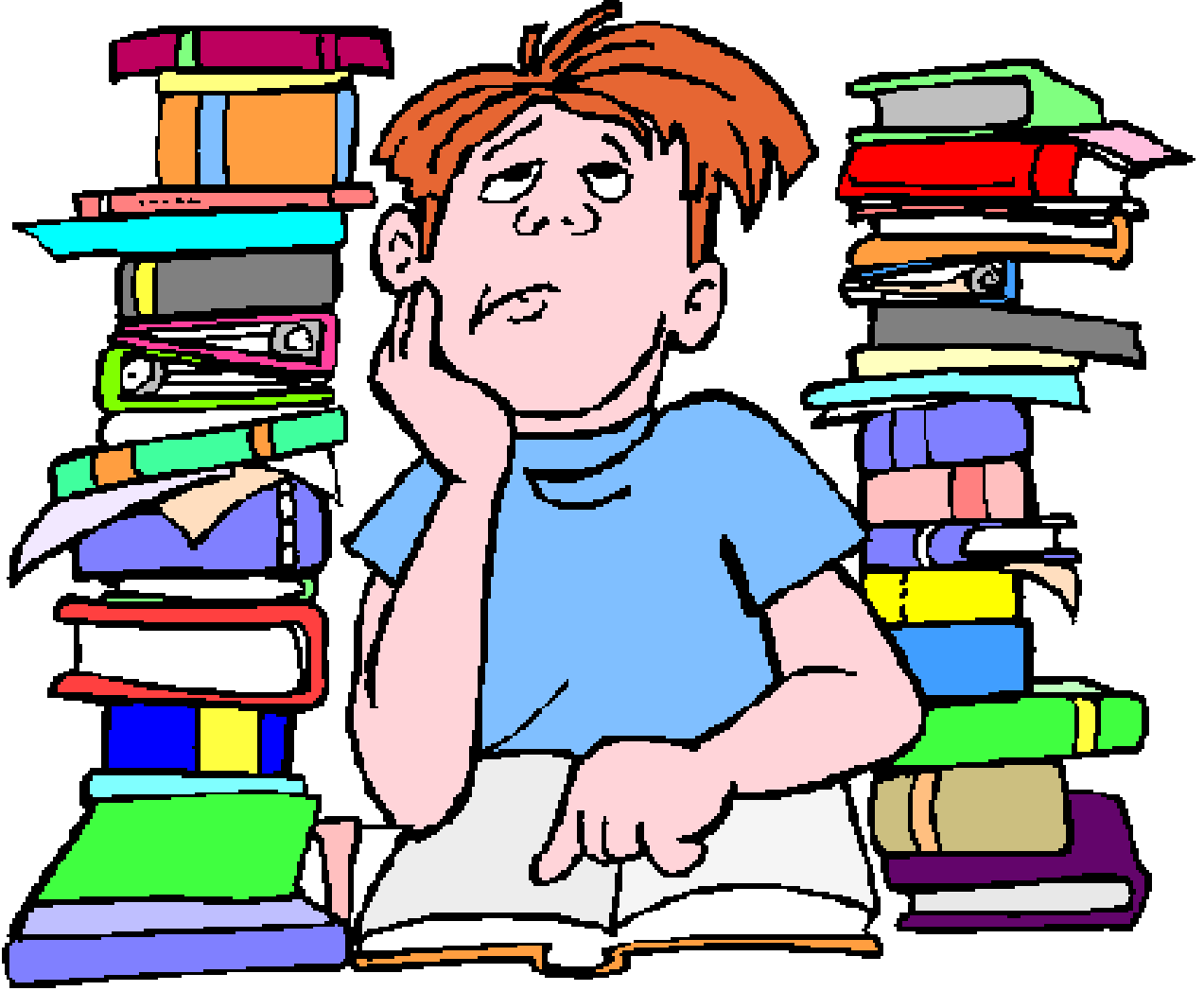
Tablo-30 Stratejik Plan Maliyet Tablosu

STRATEJİK PLAN MALİYET TABLOSU							
STRATEJİK AMAÇ	STRATEJİK HEDEF	MALİYET					
		2015	2016	2017	2018	2019	TOPLAM
1	1.1.	14.800	15.984	17.262	18.642	20.133	86.821
TOPLAM		14.800	15.984	17.262	18.642	20.133	86.821
2	2.1.	2.100	2.375	2.650	2.925	3.200	13.250
	2.2.	1.000	1.100	1.200	1.300	1.400	6000
	2.3.	500	510	520	530	540	2600
TOPLAM		18.400	19.969	21.632	23.397	25.273	108.671
3	3.1.	500	750	1.000	1.250	1.500	5.000
	3.2.	32.050	33.000	35.000	38.000	40.000	182.000
	3.3.	650	1.000	1.100	1.200	1.300	5.150
TOPLAM		33.200	34.750	37.100	40.450	42.800	192.150
GENEL TOPLAM		66.400	77.703	75.994	82.489	88.206	387.642



BÖLÜM - 5

İZLEME VE DEĞERLENDİRME





5.1.İZLEME VE DEĞERLENDİRME

Plan dönemi süresince, Haziran ve Aralık aylarında Stratejik Planlama ve Koordinasyon Ekibi, plan dâhilinde yürütülen faaliyetlerin, belirlenen performans göstergelerine göre hedef ve amaçları gerçekleştirme düzeylerini, varsa meydana gelen sapmaları ve nedenlerini içeren izleme-değerlendirme raporunu oluşturarak sonuçlarını Stratejik Plan Üst Kuruluna sunacaktır.

Her yılın sonunda hazırlanan faaliyet raporları, stratejik yönetim anlayışının temelinde yatan şeffaflık ve hesap verebilirlik ilkesi doğrultusunda kamuoyuyla paylaşılacaktır. İlerleme sağlanamayan alanlar olması durumunda 2 yılın ardından gerekli görülen hedeflerde güncelleme yapılacaktır.



Planın izleme ve değerlendirme sürecinde ihtiyaç duyulan veriler, müdürlüğümüz hizmet birimlerinden temin edilecektir.



KOCAELİ İL MİLLİ EĞİTİM MÜDÜRLÜĞÜ 2015-2019 STRATEJİK PLAN İZLEME-DEĞERLENDİRME FORMU					YILI	DÖNEMİ				
					2015	OCAK-HAZİRAN				
TEMA	Stratejik Amaç 1.	Stratejik Hedef 1.1.	Performans Göstergeleri		Gerçekleşme Durumu	Faaliyetler		Gerçekleşme Durumu	Maliyeti	Sorumlu Şube
EĞİTİM VE ÖĞRETİME ERİŞİMİN ARTIRILMASI	Sahip oldukları yaşam şartları arasındaki farklılıklara bakılmaksızın, eğitim-öğretime erişimin önündeki engelleri imkânlar dâhilinde kaldırarak, tüm vatandaşlarımızın eğitim öğretim hakkını kullanmalarını ve dâhil oldukları eğitim sürecini tamamlamalarını sağlamak.	Örgün ve yaygın eğitim kurumlarında sunduğumuz eğitim-öğretim hizmetlerinin kapsam ve niteliğini geliştirerek, bireylerin ilgi, istek, yetenek ve kabiliyetleri doğrultusunda fırsat eşitliğini gözeterek, eğitime katılımlarını artırmak.	1.1.1.	Okul öncesi eğitimde okullaşma		1.1.1.1.				Temel Eğitim Şubesi
			1.1.2.	İlkokul okullaşma oranı		1.1.1.2.				
			1.1.3.	Ortaokul okullaşma oranı		1.1.1.3.				
			1.1.4.	Ortaöğretimde okullaşma oranı		1.1.1.4.				
			1.1.5.			1.1.1.5.				
			1.1.6.			1.1.1.6.				
			1.1.7.			1.1.1.7.				
			1.1.8.			1.1.1.8.				